

Руководство для участника сеанса видеоконференцсвязи

Получение ссылки и подготовка к подключению	1
Подключение с компьютера	1
Вход на страницу конференции	1
Авторизация	2
Присоединение к конференции	3
Через браузер без скачивания и установки клиентского приложения	3
Через приложение, не требующее установки (одноразовое)	5
Через установленное приложение	6
Проверка устройств и сетевого подключения перед участием в конференции	7
Подключение с помощью смартфона или планшета	10
Вход на страницу конференции и авторизация	10
Присоединение к конференции	10
Через браузер	10
Через мобильное приложение	11

Получение ссылки и подготовка к подключению

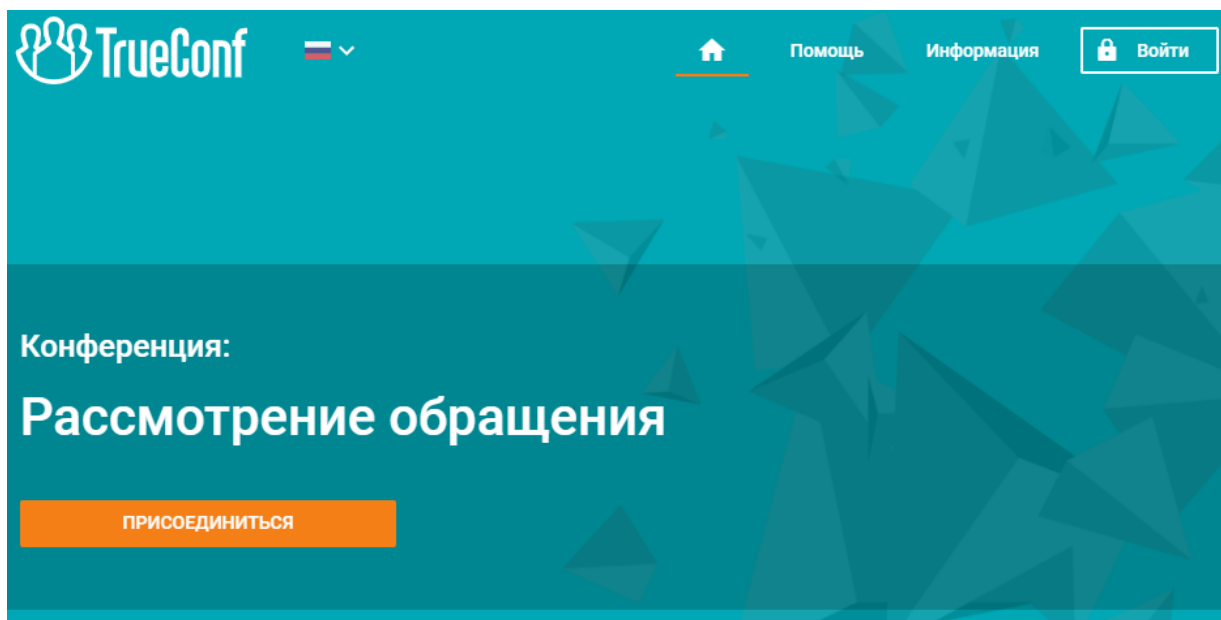
Ссылка на видеоконференцию указывается в уведомлении, направленном ФАС России.

Перед присоединением к конференции убедитесь в наличии устойчивого соединения с сетью интернет и подключите периферийное оборудование для связи: веб-камеру, микрофон и наушники (или колонки).

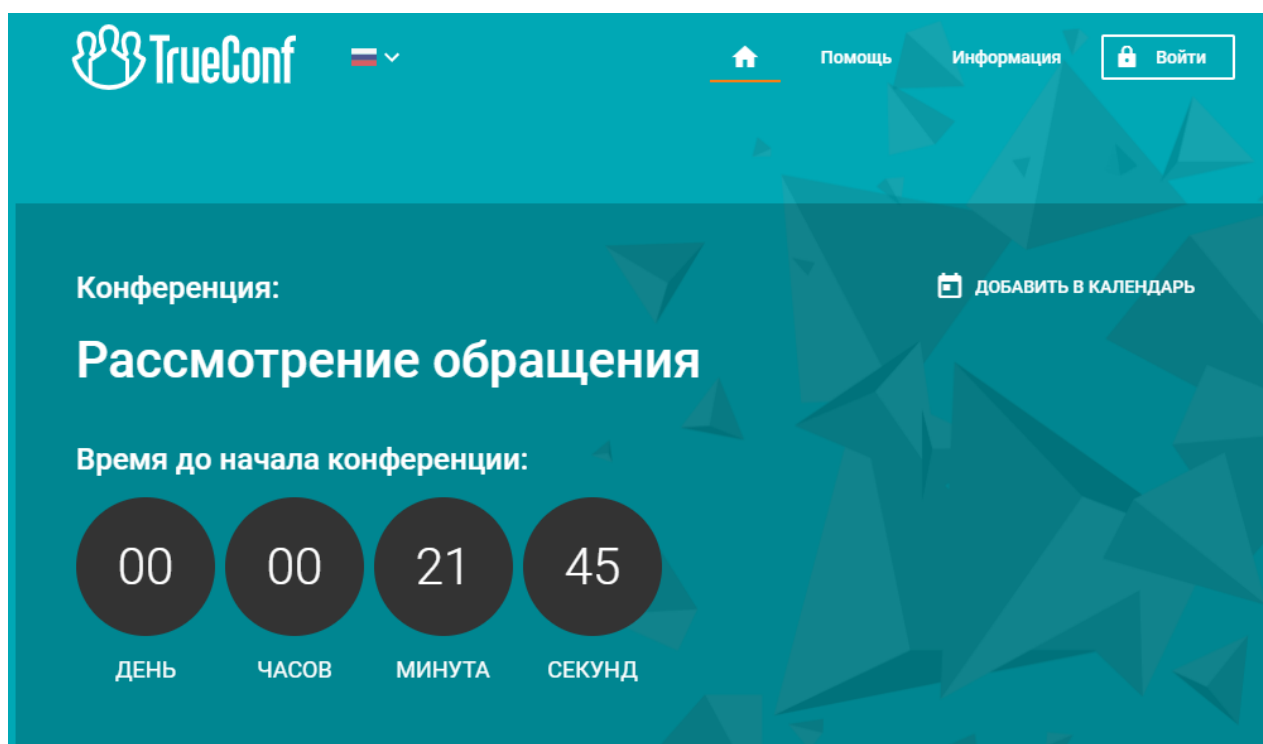
Подключение с компьютера

Вход на страницу конференции

Откройте страницу конференции по ссылке из уведомления ФАС России у себя в браузере и нажмите на кнопку **Присоединиться**:



Если конференция еще не началась, такой кнопки не будет. Вместо неё вы увидите отсчёт времени до начала конференции.



Авторизация

После нажатия на кнопку **Присоединиться** на открывшейся странице укажите ваше имя и нажмите **Войти**:

Войти как гость

Имя пользователя

ВОЙТИ

ВОЙТИ КАК ЗАРЕГИСТРИРОВАННЫЙ

Откроется страница способов подключения к конференции:

🇷🇺
🏠
Помощь
Информация
Пётр Решетников
П

Выберите способ подключения к конференции "Рассмотрение обращения"

Браузер

Установленное приложение

Без установки приложения

Присоединение к конференции


Через браузер без скачивания и установки клиентского приложения

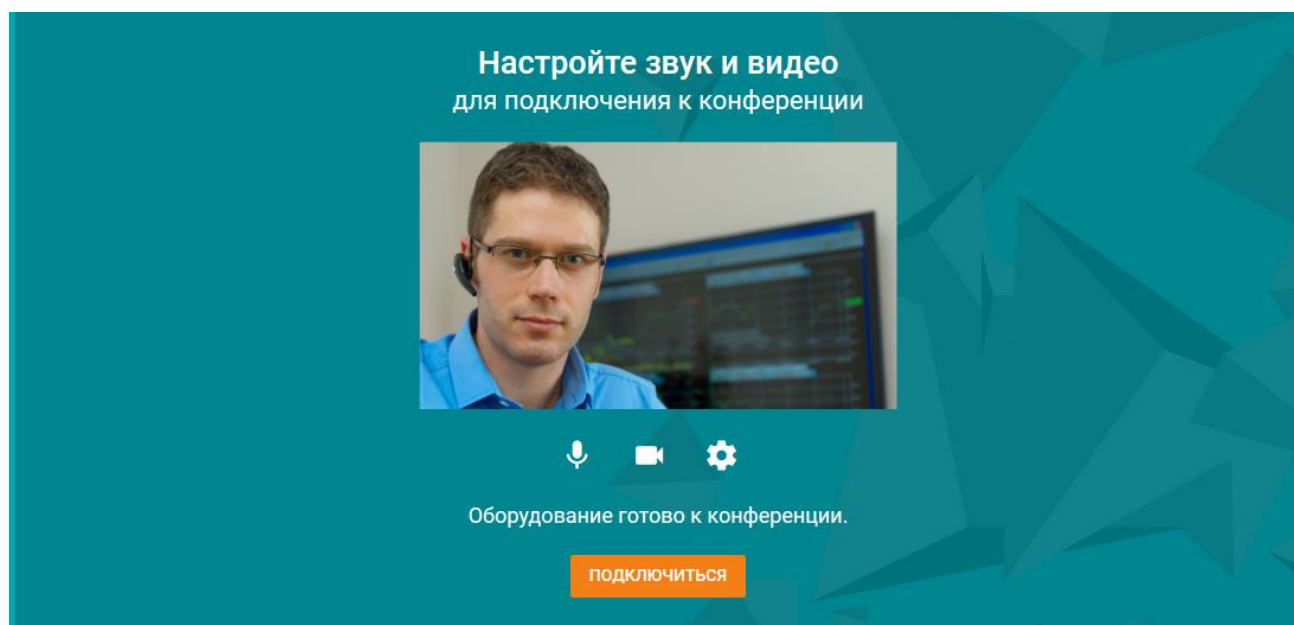
Системные требования для участия в конференции с помощью браузера:

Сеть	от 128 до 640 кбит/с исходящего канала от 128 до 640 кбит/с входящего канала
Браузеры	Для ПК: Google Chrome 73+, а также другие на основе Chromium

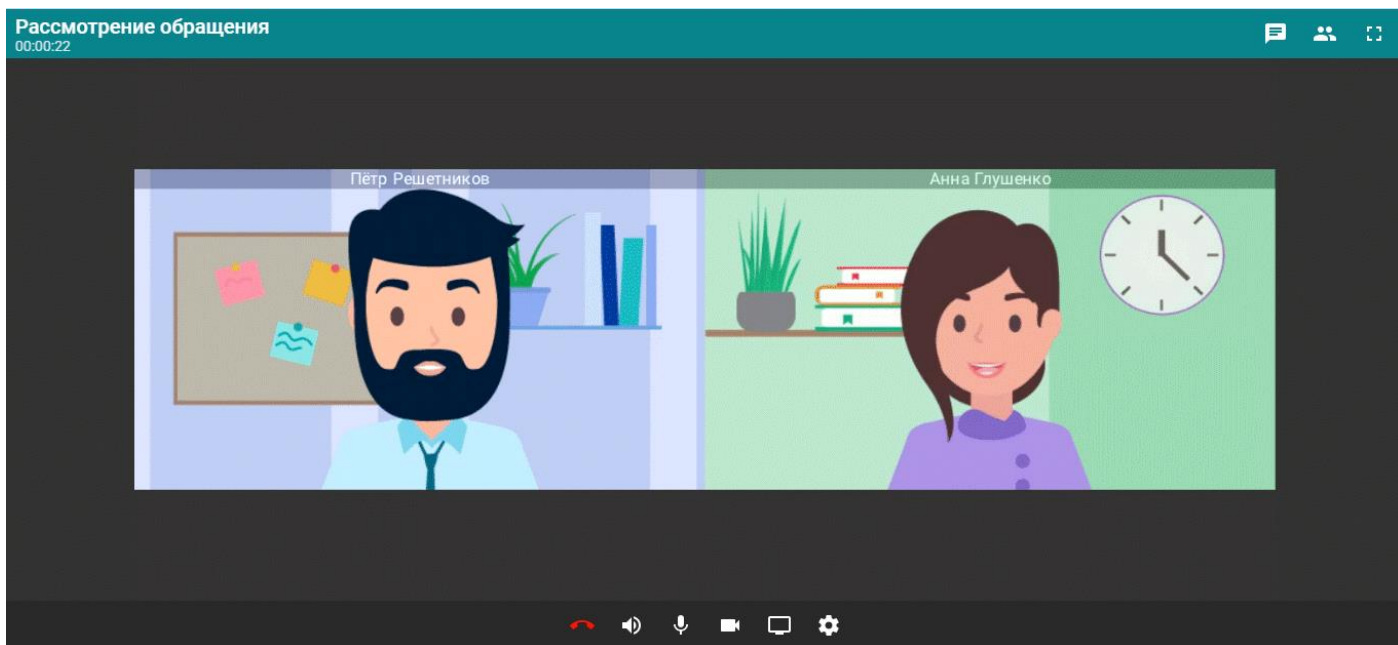
	Mozilla Firefox 66+ Opera 59+ Safari 12+ Яндекс.Браузер 19+ Рекомендуется использовать последние стабильные версии браузеров.
--	---

На странице способов подключения к конференции нажмите кнопку **Браузер** для подключения через WebRTC приложение. Предоставьте доступ к вашей камере и микрофону в случае появления соответствующих запросов.

Откроется страница настроек вашего оборудования, на которой вы можете изменить его параметры с помощью кнопки :



Для перехода в конференцию нажмите кнопку **Подключиться**:



Используйте кнопку внизу экрана:



и



– для временного отключения и включения соответственно микрофона, динамиков (наушников), веб-камеры;



– для настройки используемого оборудования;



– чтобы начать трансляцию своего экрана или окна любого запущенного приложения;



– для выхода из конференции.

В правом верхнем углу экрана доступны такие кнопки:



– написать в групповой чат;



– перейти в список участников;

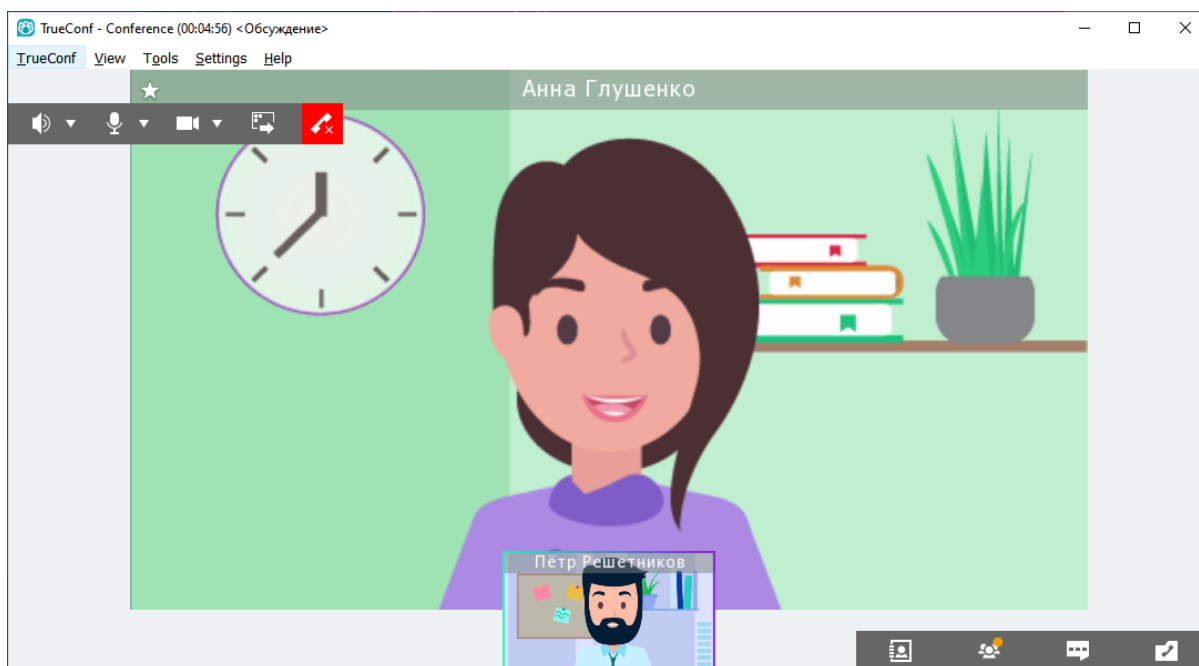


– развернуть окно с конференцией на весь экран.

Через приложение, не требующее установки (одноразовое)

Данный способ доступен только в ОС Windows.

Если в качестве способа подключения выбрать **Без установки приложения**, то произойдет загрузка клиентского приложения, не требующего установки в систему. После его запуска вы будете автоматически добавлены в конференцию:



Клиентское приложение предоставляет все возможности обычного, но с его помощью подключиться можно только к той конференции, на которую вы получили ссылку – после её завершения приложение автоматически закроется.

Через установленное приложение

Рекомендуется установить обычное десктопное приложение для Windows 7 SP1 и выше, MacOS 10.12+, Linux для получения максимального качества работы системы видеоконференцсвязи.

Рекомендуемые системные требования:

Процессор	Intel Core i5-2xxx, i7-2xxx (от 2,7 ГГц); AMD FX (от 4,0 ГГц); Intel Core i3-7xxx (от 3,9 ГГц); Intel Core i5-7xxxU (от 2,6 ГГц); AMD Ryzen 3 1xxx (от 3,1 ГГц)
Оперативная память	2 ГБ
Видеокарта	совместимость с DirectX 10.0, 1 ГБ (минимум NVidia GT630, AMD Radeon HD 6570, Intel HD Graphics 3000)

Сеть	исходящая 1 Мбит/с, входящая 4 Мбит/с
------	---------------------------------------

Вы можете скачать клиентское приложение для вашей операционной системы по указанным адресам:

<https://trueconf.ru/downloads/windows.html> – для операционной системы Windows;

<https://trueconf.ru/downloads/mac.html> – для операционной системы MacOS;

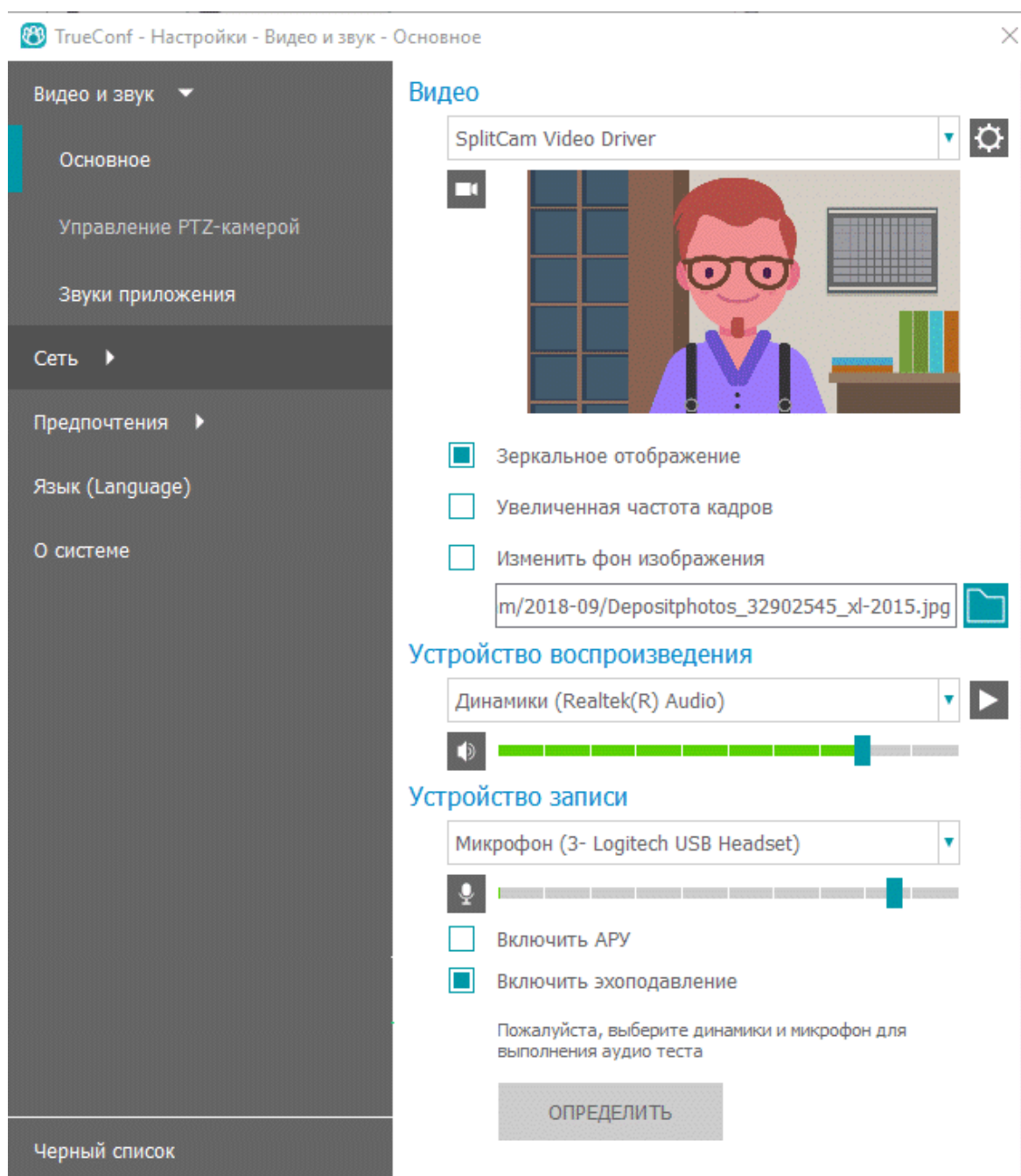
<https://trueconf.ru/downloads/linux.html> – для операционной системы Linux.


Когда приложение будет установлено на компьютере, то при переходе по ссылке на страницу видеоконференции станет доступен вариант **Установленное приложение**. Когда вы выберете этот вариант, приложение автоматически запустится и подключится к серверу, на котором проходит конференция.


Проверка устройств и сетевого подключения перед участием в конференции

В клиентском приложении вы можете проверить сеть, а также веб-камеру и аудио-устройства перед подключением к конференции.

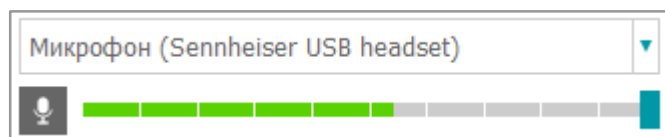
В окне приложения перейдите к меню **Настройки → Видео и звук**. Далее на вкладке **Основное** выберите камеру, динамики и микрофон:



В случае корректной работы веб-камеры вы увидите своё изображение. Вы можете настроить дополнительные параметры изображения в случае необходимости, нажав кнопку .

Чтобы проверить вывод аудио, в разделе **Устройство воспроизведения** нажмите кнопку . Вы должны услышать короткий музыкальный файл.

Для проверки работы микрофона произнесите несколько слов. Если оборудование работоспособно, то уровень звука, отображаемый зелёным цветом, будет меняться в зависимости от громкости голоса, как показано ниже:



Проверить доступную скорость подключения вы можете на основе результатов теста канала связи (раздел **Настройки** → **Сеть** → **Тест**). Его результаты говорят о реальных скорости и задержке между сервером и клиентским приложением. Эти цифры могут сильно отличаться от тех, что заявляет ваш интернет-провайдер. Рекомендуемая задержка до 1000 мс, если она больше, то собеседники её услышат.

TrueConf - Настройки - Сеть - Тест

Видео и звук ▶

Сеть ▼

Основное

Ограничения

Тест

Предпочтения ▶

Язык (Language)

О системе

Тест канала связи

Пропускная способность исходящая: 10179

Пропускная способность входящая: 11532

Предсказанная задержка: 815

[Подробнее](#)

Сервер: [REDACTED] Порт: 4307

Тест продолжается

Подключенный (передача) 32 мс

Подключенный (прием) 32 мс

Тест прошел успешно

Ширина полосы входа: 11532 кБит/с

Ширина полосы выхода: 10179 кБит/с

Тест окончен

Пропускная способность канала достаточна для видео звонка высокой четкости (HD).

НАЧАТЬ ТЕСТ

Подключение с помощью смартфона или планшета

Для подключения к конференции с помощью смартфона или планшета можно использовать разные способы:

- браузер;
- мобильное приложение (существует как для Android, так и для iOS/iPadOS).

Для начала вам понадобится получить ссылку на страницу проводимой конференции. Она является такой же как и для [рассмотренного выше способа](#).

Вход на страницу конференции и авторизация

Откройте ссылку на страницу конференции у себя в мобильном браузере. Для этого достаточно просто нажать на неё в присланном вам приглашении. Дальнейшие действия аналогичны рассмотренным ранее [для десктопных браузеров](#), но без возможности запуска одноразового приложения.


Присоединение к конференции

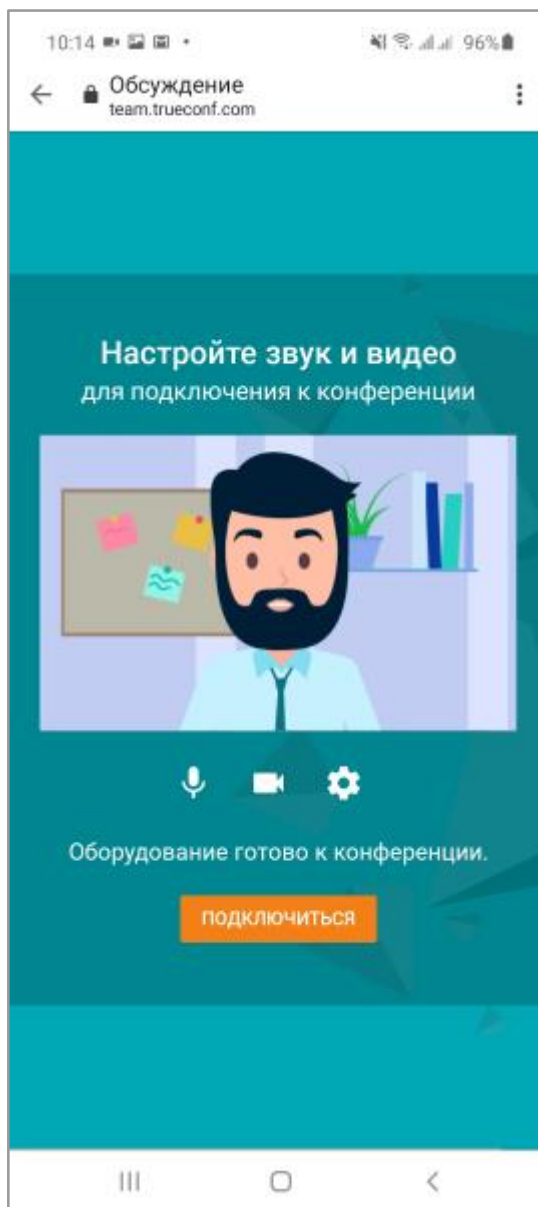
Через браузер

Рекомендуется использовать следующие браузеры (последние стабильные версии):

1. Для мобильных устройств на базе Android:
 - Google Chrome 73+
 - Mozilla Firefox 66+
 - Opera for Android 50+
 - Яндекс.Браузер 19+
2. Для мобильных устройств на базе iOS/iPadOS:
 - Safari 12.4.6+

На странице способов подключения к конференции нажмите кнопку **Браузер** для подключения через WebRTC приложение. Предоставьте доступ к вашей камере и микрофону в случае появления соответствующих запросов.

Откроется страница настроек вашего оборудования, на которой вы можете изменить его параметры с помощью кнопки :



После нажатия на кнопку **Подключиться** вы войдёте в конференцию. При этом вам будут доступны такие же кнопки (кроме показа экрана), как и для [десктопных браузеров](#).

Через мобильное приложение

На странице выбора способа подключения нажмите **Мобильное приложение**. Если оно установлено на вашем мобильном устройстве, то оно запустится и вы автоматически подключитесь к конференции. Иначе откроется магазин приложений

(Google Play для Android и App Store для iOS/iPadOS), где вы сможете скачать приложение для своего устройства.

После запуска приложения вам понадобится авторизоваться в нём с помощью Google, а также любой из других социальных сетей (нажав **Другие способы входа**) или создав новый аккаунт.

После этого опять откройте страницу конференции и подключитесь к ней с помощью варианта **Мобильное приложение**.