

**ОХРАННОЕ ОБЯЗАТЕЛЬСТВО
ПОЛЬЗОВАТЕЛЯ ОБЪЕКТА КУЛЬТУРНОГО НАСЛЕДИЯ**

от 12 сентября 2007

№ 16-23/007-218/7

Федеральное государственное унитарное предприятие "Научно-производственная фирма
"Ресма"
(ФГУП "НПФ "Ресма")

<указать наименование физического или юридического лица>

в лице <указать должность, Фамилию, Имя, Отчество>

Генерального директора Горячева Алексея Серафимовича

действующего на основании <указать вид документа> устава

именуем оо далее «ПОЛЬЗОВАТЕЛЬ», с одной стороны, и Комитет по культурному наследию города Москвы (Москомнаследие), в лице <указать должность, Фамилию, Имя, Отчество>

Председателя Шевчука Валерия Андреевича

действующего на основании Положения, именуемый в дальнейшем «ГОСОРГАН», с другой стороны, заключили настоящее обязательство (далее – Обязательство) о нижеследующем:

1. ОБЩИЕ ПОЛОЖЕНИЯ

1.1. На основании <указать вид, дату и номер документа о праве пользования Объектом>

распоряжения Госкомимущества от 07.02.1995 № 150-р; распоряжения Госкомимущества от 05.07.1996 № 793-р; договора о порядке использования государственного федерального имущества от 22.07.1996 № 01-12/1233; свидетельства о государственной регистрации права от 19.04.2007, бланк Серия 77 АД 188900

о чем в едином государственном реестре прав на недвижимое имущество и сделок с ним (ЕГРП) произведена запись <указать вид, дату и номер записи в ЕГРП>

о праве хозяйственного ведения от 19.04.2007 № 77-77-13/007/2007-132

«ПОЛЬЗОВАТЕЛЬ» принимает на себя обязательства по обеспечению сохранности Объекта <указать охранный статус и наименование Объекта>

объекта культурного наследия федерального значения «Ансамбль Рогожской Ямской слободы, XIX в.» (Жилой дом)

расположенного <указать местонахождение (адрес) Объекта>

г. Москва, ул. Школьная, д. 44-46-46А, стр. 1 (общая площадь 1389,5 кв.м)

для использования его в целях <указать вид разрешенного функционального использования Объекта>
под административные цели

1.2. Технические характеристики помещений Объекта указаны в документах БТИ, являющихся неотъемлемой частью настоящего Обязательства (приложение 1).

1.3. Сведения о предмете охраны Объекта, требования к сохранению Объекта, его техническое состояние фиксируются в двустороннем Акте технического состояния объекта, являющемся неотъемлемой частью настоящего Обязательства (приложение 2).

2. ОБЯЗАТЕЛЬСТВА ПОЛЬЗОВАТЕЛЯ

«ПОЛЬЗОВАТЕЛЬ» принимает на себя следующие обязательства:

2.1. Содержать Объект и все связанное с ним имущество в надлежащем санитарном, противопожарном и техническом состоянии.

2.2. Содержать в благоустроенном состоянии земельный участок Объекта, не допускать его использование под новое строительство или под хозяйственные нужды, не согласованные с «ГОСОРГАНОМ».

2.3. Выполнять за свой счет силами специализированных лицензированных организаций научно-исследовательские, проектные, ремонтно-реставрационные, противоаварийные и иные работы по сохранению Объекта, определенные Актом технического состояния объекта, являющегося неотъемлемой частью настоящего Обязательства, в указанные в нем сроки. Указанные работы проводятся в соответствии с заданиями и разрешениями «ГОСОРГАНА».

2.4. При наличии нескольких пользователей (собственников) Объекта принимать долевое участие (соразмерно своей доле) в работах по его сохранению и обеспечению эксплуатации.

2.5. Не допускать без согласования с «ГОСОРГАНОМ» возведения пристроек, реконструкцию, внутреннюю перепланировку помещений Объекта, а также проведения земляных работ в границах земельных участков, на которых он расположен.

2.6. Нести ответственность за содержание Объекта при сдаче его в аренду или передаче в доверительное управление. Перезаключение «ПОЛЬЗОВАТЕЛЕМ» настоящего обязательства с арендатором (доверительным управляющим) не допускается.

2.7. Беспрепятственно допускать представителей «ГОСОРГАНА» для контроля за исполнением настоящего Обязательства и научного обследования Объекта.

2.8. Обеспечить страховую защиту Объекта в установленном порядке.

2.9. Немедленно извещать «ГОСОРГАН» о повреждении, аварии или иных обстоятельствах, нанесящих ущерб Объекту, его территории и своевременно принимать меры против дальнейшего разрушения и повреждений Объекта.

2.10. В случае обнаружения «ГОСОРГАНОМ» самовольных построек, пристроек, перестроек как снаружи, так и внутри, искажающих первоначальный вид Объекта, они должны быть ликвидированы «ПОЛЬЗОВАТЕЛЕМ» за свой счет в порядке, определяемом односторонним предписанием «ГОСОРГАНА».

2.11. Соблюдать следующий порядок изменения технических характеристик Объекта, а также прав и субъектов собственности:

2.11.1. Письменно уведомлять «ГОСОРГАН» о всех изменениях, внесенных в техническую документацию Объекта и связанного с ним земельного участка, с предоставлением «ГОСОРГАНУ» оформленных в установленном порядке соответствующих документов БТИ и Департамента земельных ресурсов города Москвы.

2.11.2. Не менее чем за 1 (один) месяц уведомить «ГОСОРГАН» о купле-продаже, дарении, залоге, передаче собственности по наследству и иных случаях отчуждения Объекта (его части) в целях обеспечения оформления с новым собственником Охранного обязательства.

2.11.3. Включать в условие договоров (сделок), направленных на изменение субъекта собственности, условие о перезаключении Охранного обязательства с «ГОСОРГАНОМ» в установленном порядке.

3. ОБЯЗАТЕЛЬСТВА ГОСОРГАНА

«ГОСОРГАН» принимает на себя следующие обязательства:

3.1. Оказывать «ПОЛЬЗОВАТЕЛЮ» научно-методическую и консультационную помощь, связанную с обеспечением режима содержания Объекта и проведения работ по его сохранению.

3.2. Проводить осмотр Объекта не реже 1 (одного) раза в 2 (два) года и вносить изменения по составу, объему проводимых работ и сроках их проведения в Акт технического состояния объекта (приложение), являющийся неотъемлемой частью настоящего Охранного обязательства.

3.3. В установленном порядке рассматривать предоставленную «ПОЛЬЗОВАТЕЛЕМ» научно-исследовательскую, научно-проектную и иную документацию на проведение работ по сохранению Объекта и другие работы.

4. САНКЦИИ

4.1. При нарушении «ПОЛЬЗОВАТЕЛЕМ» обязательств, предусмотренных пунктами 2.1.-2.11. настоящего Охранного обязательства, «ПОЛЬЗОВАТЕЛЬ» обязан уплатить штраф в размере 500 минимальных размеров оплаты труда за каждый случай нарушений.

Сумма штрафа вносится «ПОЛЬЗОВАТЕЛЕМ» в установленном порядке на счет по учету средств Целевого бюджетного фонда по государственной охране, сохранению и популяризации недвижимого культурного наследия по соответствующим кодам бюджетной классификации в установленном порядке.

4.2. Если «ПОЛЬЗОВАТЕЛЬ» Объекта, неоднократно нарушая условия настоящего Охранного обязательства, не выполняет требования по сохранению Объекта или совершает иные действия, угрожающие его сохранности, «ГОСОРГАН» обращается в суд или в иной уполномоченный орган с иском (просьбой) об изъятии бесхозно содержащегося Объекта у «ПОЛЬЗОВАТЕЛЯ».

4.3. Исполнение предписания «ГОСОРГАНА» обязательно для «ПОЛЬЗОВАТЕЛЯ». За невыполнение предписания «ГОСОРГАНА» «ПОЛЬЗОВАТЕЛЬ» обязан уплатить штраф в размере и в порядке, установленном пунктом 4.1 настоящего Охранного обязательства.

5. ОСОБЫЕ УСЛОВИЯ

5.1. Настоящее Охранное обязательство составляется в 3 (трех) экземплярах, 2 из которых хранятся в «ГОСОРГАНЕ», один находится у «ПОЛЬЗОВАТЕЛЯ».

5.2. Срок действия настоящего Охранного обязательства устанавливается на время нахождения Объекта у «ПОЛЬЗОВАТЕЛЯ».

5.3. Все изменения и дополнения к настоящему Охранному обязательству (за исключением переоформления Акта технического состояния объекта в установленном порядке) оформляются в виде дополнительных соглашений, заключаемых между «ГОСОРГАНом» и «ПОЛЬЗОВАТЕЛЕМ».

5.4. В установленных законодательством случаях «ПОЛЬЗОВАТЕЛЬ» заключает с Департаментом земельных ресурсов города Москвы договор аренды земельного участка Объекта. «ПОЛЬЗОВАТЕЛЬ» обязан в недельный срок в письменной форме уведомить «ГОСОРГАН» о заключении указанного договора.

В случае, если земельный участок Объекта передан в постоянное (бессрочное) пользование «ГОСОРГАНА», «ПОЛЬЗОВАТЕЛЬ» заключает договор аренды данного земельного участка в установленном порядке.

5.5. В случае изменения законодательства Российской Федерации и города Москвы в настоящее Охранное обязательство может быть изменено на основании письменного уведомления «ГОСОРГАНА».

5.6. Ограничения (обременения) Объекта, определенные настоящим Охранным обязательством, подлежат государственной регистрации в установленном порядке.

5.7. «ПОЛЬЗОВАТЕЛЬ» обязан в установленном порядке возместить убытки, причиненные неисполнением либо ненадлежащим исполнением настоящего Обязательства.

Убытки вносятся «ПОЛЬЗОВАТЕЛЕМ» на счет по учету Целевого бюджетного фонда по государственной охране, сохранению и популяризации недвижимого культурного наследия по соответствующим кодам бюджетной классификации в установленном порядке.

5.8. особые условия по пункту 5.8 не установлены

5.9. особые условия по пункту 5.9 не установлены

5.10. особые условия по пункту 5.10 не установлены

6. РЕКВИЗИТЫ СТОРОН

«ПОЛЬЗОВАТЕЛЬ»:

Фамилия, Имя, Отчество физического или полное наименование юридического лица:

**Федеральное государственное унитарное предприятие "Научно-производственная фирма "Ресма"
(ФГУП "НИФ "Ресма")**

Местонахождение (юридический адрес) «ПОЛЬЗОВАТЕЛЯ»:

Индекс	109544	Город	Москва	Округ (район)	Центральный
Ул., пл., просп., пер., шоссе, туп., авт., бульв., наб., пр.		ул. Школьная			
Дом	46	Корпус	-	Строение	-
		Помещение	-		

Телефон	678-81-78	Телефакс	671-39-06	Эл. почта	-
---------	------------------	----------	------------------	-----------	---

Сведения о государственной регистрации «ПОЛЬЗОВАТЕЛЯ»:

Регистрационный документ	свидетельство	№	серия 77 № 007190260
Выдан	Межрайонной инспекцией МНС России № 39 по г. Москве	Когда	30.11.2002
за основным гос. регистрационным № 1027700476561			

Банковские и иные реквизиты «ПОЛЬЗОВАТЕЛЯ»:

Банк	АКБ "Московский Индустриальный Банк" ФАКБ МИнБ Таганский				
Расч. счет	40502810900120 000 053	Кор. счет	30101810300000000600	БИК	044525600
ИНН	7709057440	КПП	770901001	ОКПО	11298971
ОКВЭД	45.21.1	телефон бухгалтерии		-	

«ГОСОРГАН»:

Комитет по культурному наследию города Москвы (Москомнаследие) - 115035, Москва, Пятницкая ул., д.19, ИНН 7705021556, КПП 770501001, ОКПО 00652228, ОГРН 1027700151170.

Тел. 953-23-24, факс 951-06-03 – Администрация Москомнаследия; 951-25-54 - Управление организации использования объектов наследия и их территорий, 953-23-67 – Управление контроля за сохранением и использованием объектов архитектуры и истории и организации экспертизы по документации по сохранению объектов наследия.

Реквизиты счета для перечисления сумм штрафов и соответствующие коды бюджетной классификации:
р/сч 40201810600000000067 в Отделении 1 Московского ГТУ Банка России г.Москва 705, БИК 044583001, ИНН 7705021556, КПП 770501001, Получатель: Департамент Финансов города Москвы (Москомнаследие)
д/сч 1083027045452706 КБК 83011690020020270140 (штрафы, возмещение ущерба).

ПРИЛОЖЕНИЯ:

- | | | | |
|--|----|----------|---------|
| 1. Документы технической инвентаризации на Объект | на | <u>8</u> | листах. |
| 2. Акт технического состояния объекта | на | <u>4</u> | листах. |
| 3. Инвентарная опись культурных ценностей, находящихся в Объекте | на | <u>-</u> | листах. |

«ГОСОРГАН»

Председатель Москомнаследия



В.А. Шевчук
 М.П.

«ПОЛЬЗОВАТЕЛЬ»

Генеральный директор



А.С. Горячев
 М.П.

Приложение 1
к постановлению Правительства Москвы
от 1 декабря 1998 г. N 915

Форма 1а
Действительна в течение 1 года

ТЕРРИТОРИАЛЬНОЕ ВТИ Центральное ТВИ

ВЫПИСКА ИЗ ТЕХНИЧЕСКОГО ПАСПОРТА НА ЗДАНИЕ (СТРОЕНИЕ)

N дела 1165/5 Литер -
по состоянию на 22.08.2006 г.

Информация по зданию (строению)

нежилое

Кадастровый номер	-		
Предшлющий кадастровый номер	-		
Условный номер	2130713		
Адрес	Город	Москва	
Наименование (ул., пл., пер, просп., туп., бульв. и т.п.)	Школьная ул.		
Дом	44-46-46А	Корп.	Строение 1
Функциональное назначение	нежилое		
Площадь с летними, всего (кв.м.)	1389,5	Количество квартир	-
кроме того площади (кв.м.): в т.ч.	-	Материал стен	кирпичный
лестничных клеток	-	Год постройки	1896
технического подполья	-	Этажность (без учета подземных этажей)	2
технического этажа	-	Подземных этажей	1
вент. камер	-	Инвентаризационная стоимость (тыс.руб.)	238,2
других помещений	-	Памятник архитектуры	да
Площадь застройки (кв.м.)	720	Нежилая площадь (кв.м.)	1389,5
Жилая площадь (кв.м.)	-		

Описание объекта права: здания (строения)

Кадастровый номер N -

Наименование правообладателя (ФИО для физического лица)	Научно-производственная фирма "Ресма"- Документы не предъявлены		
Здание/строение	здание		
Тип помещения: встроенно-пристроенное	-		
пристроенное	-		
Общая площадь, всего (кв.м.)	1389,5	Площадь, всего (кв.м.), с учетом балконов, лоджий и т.п.	1389,5
Жилая площадь (кв.м.)	-	Нежилая площадь (кв.м.)	1389,5

Характеристики объекта приведены в экспликации к поэтажному плану

Адрес не зарегистрирован в Адресном реестре зданий и сооружений г.Москвы

Переоборудовано без разрешения

Детероев
Елена Александровна
Зам. начальника
Бюро кадастра ЦТД г. Москва

Начальник ЦТД

Владимирова М.К.

6.10.2006

Подпись

М.П.

Исполнитель

Вихарева Л.И.

6.10.2006

Подпись

Министерство экономического развития
и торговли Российской Федерации
Федеральное агентство по техническому регулированию
и метрологии
Евс

Центральное ТВТИ
Э К С П Л И К А Ц И Я

По адресу: Школьная ул., 44-46-46А, стр.1

стр. 1

Помещение N I Тип: Прочие

ф.25

Последнее обследование 9.08.2005

Помещение переоборудовано без разрешения

Этаж	NN комн.	Характеристики комнат и помещений	Общая площадь			Площадь летних			Высота
			всего	в т.ч.		лодж.	балк.	проч.	
				основ.	вспом.				
п	1	венткамера	2,8	2,8		прочая		225	
	2	венткамера	14,4	14,4		прочая			
	3	коридор	23,7		23,7	учрежд.			
	4	коридор	2,2		2,2	учрежд.			
	5	пом.подсобное	2,1		2,1	учрежд.			
	6	душевая	2,4		2,4	учрежд.			
	7	насосная	1,6		1,6	учрежд.			
	8	коридор	17,4		17,4	учрежд.			
	9	коридор	19,0		19,0	учрежд.			
	10	узел распредел	7,8	7,8		прочая			
	11	коридор	13,5		13,5	учрежд.			
	12	бильярдная	41,2		41,2	учрежд.			
	13	зал тренажерный	38,6		38,6	учрежд.			
	14	склад	26,5	26,5		складс.			
	15	склад	9,9	9,9		складс.			
	16	склад	9,3	9,3		складс.			
	17	тамбур	1,6		1,6	складс.			
	18	коридор техниче	4,3		4,3	прочая			
	19	коридор техниче	8,1		8,1	прочая			
	20	коридор техниче	27,0		27,0	прочая			

Итого	по помещению	273,4	70,7	202,7				
-----	Нежилые всего	273,4	70,7	202,7				
	в т.ч. Складские	47,3	45,7	1,6				
	Учрежденческие	161,7		161,7				
	Прочие	64,4	25,0	39,4				
Площадь с летними		273,4						

Помещение N II Тип: Складские

Последнее обследование 9.08.2005

Помещение переоборудовано без разрешения

Центральное
территориальное бюро
технической инвентаризации
города Москвы ф.25

Этаж	NN комн.	Характеристики комнат и помещений	Общая площадь			Площадь летних			Высота
			всего	в т.ч.		лодж.	балк.	проч.	
				основ.	вспом.				
п	1	коридор	35,3		35,3	складс.		225	
	2	склад	11,5	11,5		складс.			
	3	склад	13,0	13,0		складс.			

Итого	по помещению	59,8	24,5	35,3				
-----	Нежилые всего	59,8	24,5	35,3				
	в т.ч. Складские	59,8	24,5	35,3				
Площадь с летними		59,8						

Итого	по этажу п	333,2	95,2	238,0				
-----	Нежилие всего	333,2	95,2	238,0				
	в т.ч. Складские	107,1	70,2	36,9				
	Учрежденческие	161,7		161,7				
	Прочие	64,4	25,0	39,4				
Площадь с летними		333,2						

Помещение N I Тип: Торговые

ф.25

Последнее обследование 9.08.2005

Помещение переоборудовано без разрешения

Этаж	NN комн.	Характеристики комнат и помещений	Общая площадь			Площадь летних			Высота
			всего	в т.ч.		лодж.	балк.	проч.	
				основ.	вспом.				
1	1	тамбур	1,5		1,5	торгов.		225	
	2	зал торговый	37,2	37,2		торгов.			
	3	кабинет	9,7	9,7		торгов.			
	4	коридор-лестниц	10,5		10,5	торгов.			
	5	пом.подсобное	5,1		5,1	торгов.			
	6	коридор	2,6		2,6	торгов.			
	7	уборная	1,7		1,7	торгов.			
	8	коридор	4,1		4,1	учрежд.			
	9	уборная	1,5		1,5	учрежд.			
	10	уборная	1,6		1,6	учрежд.			
	11	умывальная	3,3		3,3	учрежд.			
	12	коридор	11,9		11,9	учрежд.			
	13	зал торговый	28,9	28,9		торгов.			
	14	коридор	38,9		38,9	учрежд.			
	15	тамбур	3,5		3,5	учрежд.			
	16	архив	26,7	26,7		учрежд.			
	17	коридор	12,4		12,4	учрежд.			
	18	отдел кадров	11,1	11,1		учрежд.			
	19	кабинет	15,9	15,9		учрежд.			
	20	электрощитовая	5,0	5,0		прочая			
	21	касса	4,6		4,6	учрежд.			
	22	коридор	4,9		4,9	учрежд.			
	23	кабинет	9,8	9,8		учрежд.			
	24	коридор	12,6		12,6	учрежд.			
	25	кабинет	9,9	9,9		учрежд.			
	26	комн.приема лиц	13,2		13,2	учрежд.			
	27	комн.приема лиц	42,0		42,0	учрежд.			
	28	коридор	23,3		23,3	учрежд.			
	29	пом.подсобное	7,3		7,3	учрежд.			

Итого	по помещению	360,7	154,2	206,5			
-----	Нежилое всего	360,7	154,2	206,5			
	в т.ч. Торговые	97,2	75,8	21,4			
	Учрежденческие	258,5	73,4	185,1			
	Прочие	5,0	5,0				
Площадь с летними		360,7					

Центральное
территориальное бюро
технической инвентаризации
города Москвы

Помещение N II Тип: Учрежденческие
 Последнее обследование 25.01.2000
 Помещение переоборудовано без разрешения

ф.25

Этаж	NN комн.	Характеристики комнат и помещений	Общая площадь			Площадь летних			Высота
			всего	в т.ч.		логж.	балк.	проч.	
				основ.	вспом.				
1	1	холл	24,9		24,9	учрежд.			328
	2	коридор	6,9		6,9	учрежд.			
	3	кабинет	19,5	19,5		учрежд.			
	4	тамбур	2,2		2,2	учрежд.			
	5	коридор	9,5		9,5	учрежд.			
	6	лаборатория	20,4	20,4		учрежд.			
	7	фотолаборатория	21,8	21,8		учрежд.			
	8	санузел	3,6		3,6	учрежд.			
	9	фотолаборатория	22,2	22,2		учрежд.			
	10	лаборатория	25,6	25,6		учрежд.			
Итого по помещению			156,6	109,5	47,1				
----- Нежилые всего			156,6	109,5	47,1				
в т.ч. Учрежденные			156,6	109,5	47,1				
Площадь с летними			156,6						
<hr/>									
Итого по этажу 1			517,3	263,7	253,6				
----- Нежилые всего			517,3	263,7	253,6				
в т.ч. Торговые			97,2	75,8	21,4				
Учрежденные			415,1	182,9	232,2				
Прочие			5,0	5,0					
Площадь с летними			517,3						

Помещение N I Тип: Учрежденческие

ф.25

Последнее обследование 9.08.2005

Помещение переоборудовано без разрешения

Этаж	NN комн.	Характеристики комнат и помещений	Общая площадь			Площадь летних			Высота
			всего	в т.ч.		лодж.	балк.	проч.	
2	1	коридор	7,9		7,9				321
	2	уборная	1,2		1,2				
	3	уборная	1,1		1,1				
	4	умывальная	1,5		1,5				
	5	коридор	2,9		2,9				
	6	коридор	1,6		1,6				
	7	коридор	28,5		28,5				
	8	бухгалтерия	17,7	17,7					
	9	бухгалтерия	15,4	15,4					
	10	зал автоматов	26,5	26,5					
	11	коридор	51,5		51,5				
	12	коридор	2,3		2,3				
	13	коридор	2,8		2,8				
	14	кабинет	26,7	26,7					
	15	секретарь	15,7	15,7					
	16	секретарь	17,7	17,7					
	17	кабинет	19,0	19,0					
	18	комн. для отдыха	19,4		19,4				
	19	санузел	2,1		2,1				
	20	коридор	2,6		2,6				
	21	кабинет	21,6	21,6					
	22	умывальная	3,1		3,1				
	23	умывальная	3,3		3,3				
	24	комн. для отдыха	21,7		21,7				
	25	кабинет	28,2	28,2					
	26	тамбур	0,5		0,5				
	27	кабинет	12,2	12,2					
	28	пом. производств	20,5	20,5					
	29	кабинет	19,9	19,9					
	30	кабинет	20,2	20,2					
	31	бухгалтерия	17,1	17,1					
	32	кабинет	16,5	16,5					
	33	коридор	12,5		12,5				

Итого	по помещению	461,4	294,9	166,5				
-----	Нежилые всего	461,4	294,9	166,5				
	в т.ч. Учрежденческие	461,4	294,9	166,5				
Площадь с летними		461,4						

Итого	по этажу 2	461,4	294,9	166,5				
-----	Нежилые всего	461,4	294,9	166,5				
	в т.ч. Учрежденческие	461,4	294,9	166,5				
Площадь с летними		461,4						

Центральное
территориальное бюро
технической инвентаризации
города Москвы

Тип: Учрежденческие

ф.25

Последнее обследование 9.08.2005

Помещение пересоборудовано без разрешения

Этаж	№ комн.	Характеристики комнат и помещений	Общая площадь			Площадь летних			Высота
			всего	в т.ч.		лодж.	балк.	проч.	
п	А	клетка лестнич	12,6			12,6			225
	а	пом.подсобное	6,5			6,5			
Итого		по помещению	19,1			19,1			
-----		Нежилые всего	19,1			19,1			
в т.ч.		Учрежденческие	19,1			19,1			
Площадь с летними			19,1						
Итого		по этажу п	19,1			19,1			
-----		Нежилые всего	19,1			19,1			
в т.ч.		Учрежденческие	19,1			19,1			
Площадь с летними			19,1						


Тип: Учрежденческие

ф.25

Последнее обследование 9.08.2005

Помещение переоборудовано без разрешения

Этаж	NN комн.	Характеристики комнат и помещений	Общая площадь			Площадь летних			Высота
			всего	в т.ч.		лодж.	балк.	проч.	
				основ.	вспом.				
1	А	клетка лестнич	18,6		18,6	учрежд.			300
	В	клетка лестнич	6,1		6,1	учрежд.			
Итого по помещению			24,7		24,7				
----- Нежилые всего			24,7		24,7				
в т.ч. Учрежденные			24,7		24,7				
Площадь с летними			24,7						
Итого по этажу 1			24,7		24,7				
----- Нежилые всего			24,7		24,7				
в т.ч. Учрежденные			24,7		24,7				
Площадь с летними			24,7						


 Центральное
 территориальное бюро
 технической инвентаризации
 города Москвы

По адресу: Школьная ул., 44-46-46А, стр.1

стр. 8

Тип: Учрежденные

Последнее обследование 9.08.2005

ф.25

Помещение переоборудовано без разрешения

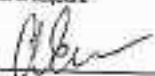
Этаж	NN комн.	Характеристики комнат и помещений	Общая площадь			Площадь летних			Высота
			всего	в т.ч.		лодж.	балк.	проч.	
2	A	клетка лестнич	26,8			26,8	учрежд.		321
	B	клетка лестнич	7,0						
Итого по помещению			33,8		33,8				
----- Нежилые всего			33,8		33,8				
в т.ч. Учрежденные			33,8		33,8				
Площадь с летними			33,8						
Итого по этажу 2			33,8		33,8				
----- Нежилые всего			33,8		33,8				
в т.ч. Учрежденные			33,8		33,8				
Площадь с летними			33,8						
Итого по зданию			1389,5	653,8	735,7				
----- Нежилые всего			1389,5	653,8	735,7				
в т.ч. Торговые			97,2	75,8	21,4				
Складские			107,1	70,2	36,9				
Учрежденные			1115,8	477,8	638,0				
Прочие			69,4	30,0	39,4				
Площадь с летними			1389,5						

Адрес не зарегистрирован в Адресном реестре зданий и сооружений г.Москвы

Экспликация на 8 страницах

27.09.2006 г.

Исполнитель _____



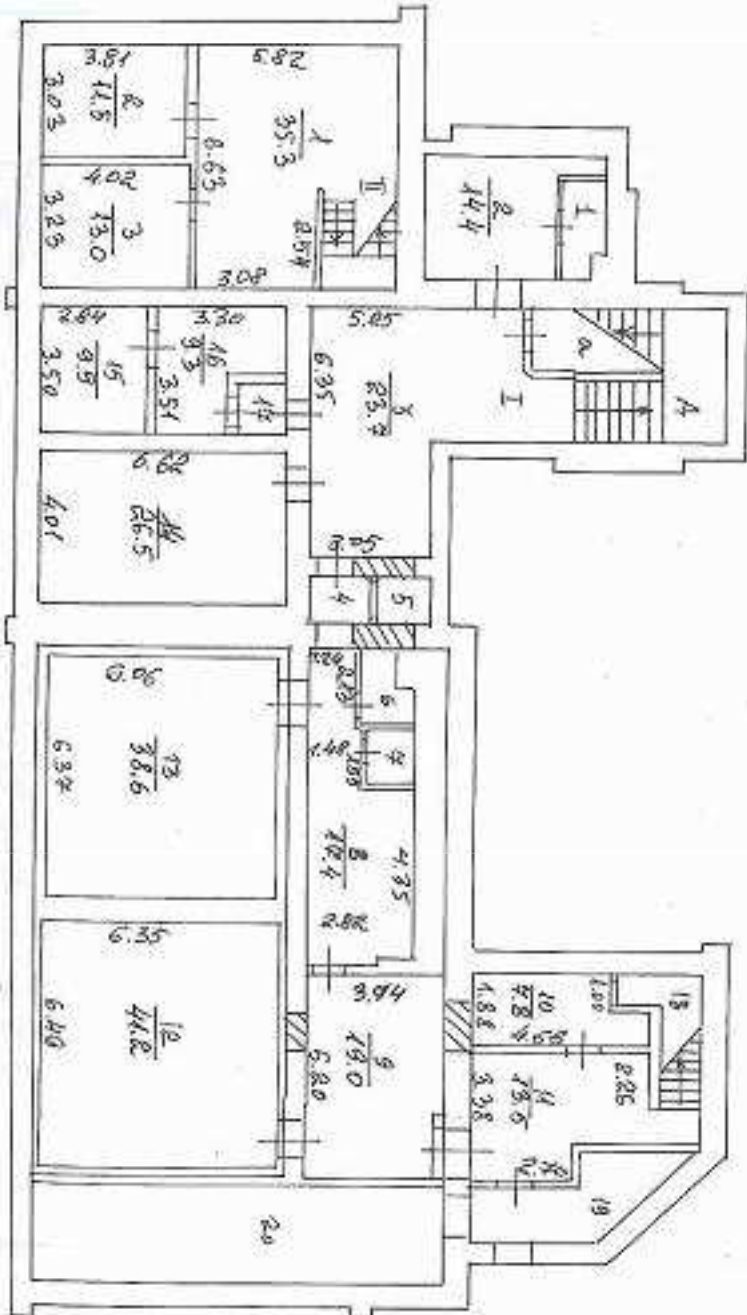
Москалева А.В.

2006.3.010342



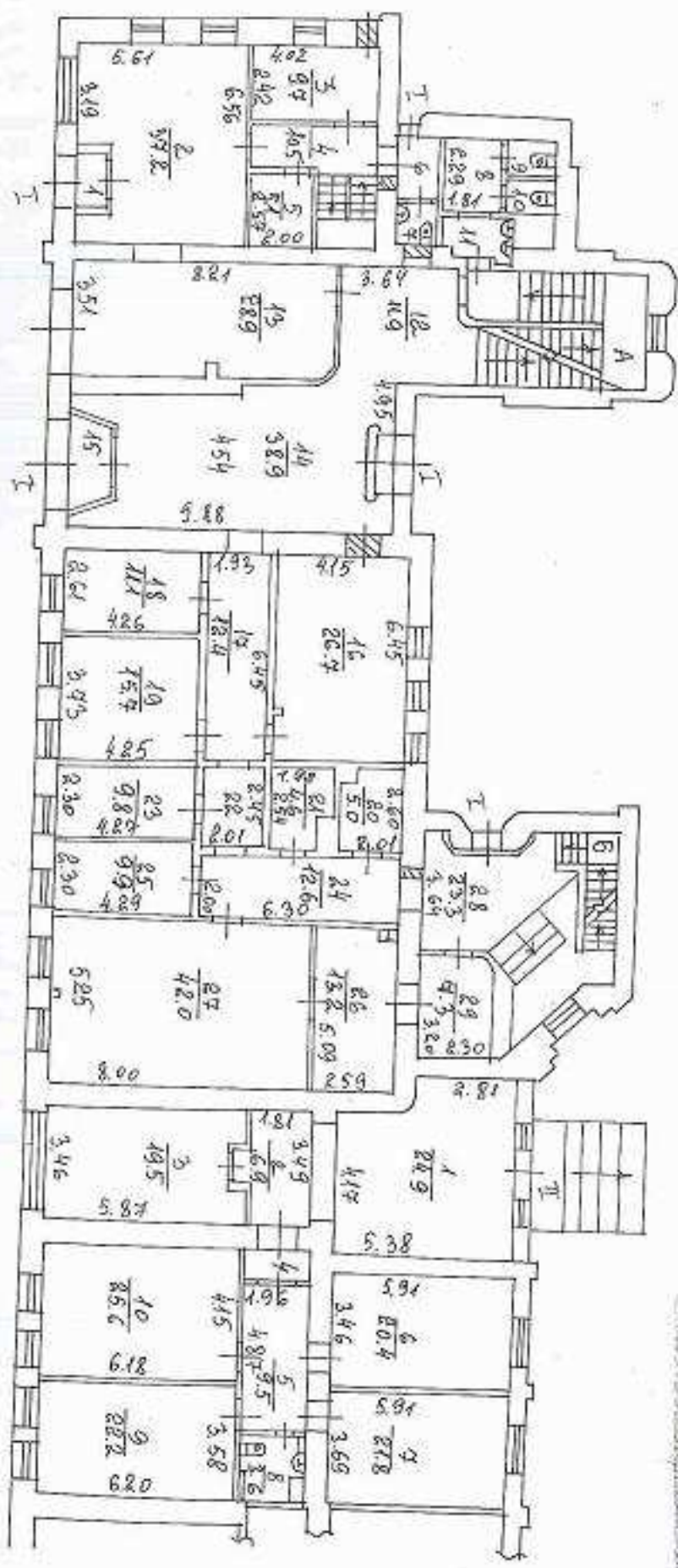
ПОСТАЖКЫЙ ПЛАН
 № 1
 УЩОБНАЯ
 № 101, 102, 103, 104, 105, 106, 107, 108, 109, 110, 111, 112, 113, 114, 115, 116, 117, 118, 119, 120, 121, 122, 123, 124, 125, 126, 127, 128, 129, 130, 131, 132, 133, 134, 135, 136, 137, 138, 139, 140, 141, 142, 143, 144, 145, 146, 147, 148, 149, 150, 151, 152, 153, 154, 155, 156, 157, 158, 159, 160, 161, 162, 163, 164, 165, 166, 167, 168, 169, 170, 171, 172, 173, 174, 175, 176, 177, 178, 179, 180, 181, 182, 183, 184, 185, 186, 187, 188, 189, 190, 191, 192, 193, 194, 195, 196, 197, 198, 199, 200, 201, 202, 203, 204, 205, 206, 207, 208, 209, 210, 211, 212, 213, 214, 215, 216, 217, 218, 219, 220, 221, 222, 223, 224, 225, 226, 227, 228, 229, 230, 231, 232, 233, 234, 235, 236, 237, 238, 239, 240, 241, 242, 243, 244, 245, 246, 247, 248, 249, 250, 251, 252, 253, 254, 255, 256, 257, 258, 259, 260, 261, 262, 263, 264, 265, 266, 267, 268, 269, 270, 271, 272, 273, 274, 275, 276, 277, 278, 279, 280, 281, 282, 283, 284, 285, 286, 287, 288, 289, 290, 291, 292, 293, 294, 295, 296, 297, 298, 299, 300, 301, 302, 303, 304, 305, 306, 307, 308, 309, 310, 311, 312, 313, 314, 315, 316, 317, 318, 319, 320, 321, 322, 323, 324, 325, 326, 327, 328, 329, 330, 331, 332, 333, 334, 335, 336, 337, 338, 339, 340, 341, 342, 343, 344, 345, 346, 347, 348, 349, 350, 351, 352, 353, 354, 355, 356, 357, 358, 359, 360, 361, 362, 363, 364, 365, 366, 367, 368, 369, 370, 371, 372, 373, 374, 375, 376, 377, 378, 379, 380, 381, 382, 383, 384, 385, 386, 387, 388, 389, 390, 391, 392, 393, 394, 395, 396, 397, 398, 399, 400, 401, 402, 403, 404, 405, 406, 407, 408, 409, 410, 411, 412, 413, 414, 415, 416, 417, 418, 419, 420, 421, 422, 423, 424, 425, 426, 427, 428, 429, 430, 431, 432, 433, 434, 435, 436, 437, 438, 439, 440, 441, 442, 443, 444, 445, 446, 447, 448, 449, 450, 451, 452, 453, 454, 455, 456, 457, 458, 459, 460, 461, 462, 463, 464, 465, 466, 467, 468, 469, 470, 471, 472, 473, 474, 475, 476, 477, 478, 479, 480, 481, 482, 483, 484, 485, 486, 487, 488, 489, 490, 491, 492, 493, 494, 495, 496, 497, 498, 499, 500, 501, 502, 503, 504, 505, 506, 507, 508, 509, 510, 511, 512, 513, 514, 515, 516, 517, 518, 519, 520, 521, 522, 523, 524, 525, 526, 527, 528, 529, 530, 531, 532, 533, 534, 535, 536, 537, 538, 539, 540, 541, 542, 543, 544, 545, 546, 547, 548, 549, 550, 551, 552, 553, 554, 555, 556, 557, 558, 559, 560, 561, 562, 563, 564, 565, 566, 567, 568, 569, 570, 571, 572, 573, 574, 575, 576, 577, 578, 579, 580, 581, 582, 583, 584, 585, 586, 587, 588, 589, 590, 591, 592, 593, 594, 595, 596, 597, 598, 599, 600, 601, 602, 603, 604, 605, 606, 607, 608, 609, 610, 611, 612, 613, 614, 615, 616, 617, 618, 619, 620, 621, 622, 623, 624, 625, 626, 627, 628, 629, 630, 631, 632, 633, 634, 635, 636, 637, 638, 639, 640, 641, 642, 643, 644, 645, 646, 647, 648, 649, 650, 651, 652, 653, 654, 655, 656, 657, 658, 659, 660, 661, 662, 663, 664, 665, 666, 667, 668, 669, 670, 671, 672, 673, 674, 675, 676, 677, 678, 679, 680, 681, 682, 683, 684, 685, 686, 687, 688, 689, 690, 691, 692, 693, 694, 695, 696, 697, 698, 699, 700, 701, 702, 703, 704, 705, 706, 707, 708, 709, 710, 711, 712, 713, 714, 715, 716, 717, 718, 719, 720, 721, 722, 723, 724, 725, 726, 727, 728, 729, 730, 731, 732, 733, 734, 735, 736, 737, 738, 739, 740, 741, 742, 743, 744, 745, 746, 747, 748, 749, 750, 751, 752, 753, 754, 755, 756, 757, 758, 759, 760, 761, 762, 763, 764, 765, 766, 767, 768, 769, 770, 771, 772, 773, 774, 775, 776, 777, 778, 779, 780, 781, 782, 783, 784, 785, 786, 787, 788, 789, 790, 791, 792, 793, 794, 795, 796, 797, 798, 799, 800, 801, 802, 803, 804, 805, 806, 807, 808, 809, 810, 811, 812, 813, 814, 815, 816, 817, 818, 819, 820, 821, 822, 823, 824, 825, 826, 827, 828, 829, 830, 831, 832, 833, 834, 835, 836, 837, 838, 839, 840, 841, 842, 843, 844, 845, 846, 847, 848, 849, 850, 851, 852, 853, 854, 855, 856, 857, 858, 859, 860, 861, 862, 863, 864, 865, 866, 867, 868, 869, 870, 871, 872, 873, 874, 875, 876, 877, 878, 879, 880, 881, 882, 883, 884, 885, 886, 887, 888, 889, 890, 891, 892, 893, 894, 895, 896, 897, 898, 899, 900, 901, 902, 903, 904, 905, 906, 907, 908, 909, 910, 911, 912, 913, 914, 915, 916, 917, 918, 919, 920, 921, 922, 923, 924, 925, 926, 927, 928, 929, 930, 931, 932, 933, 934, 935, 936, 937, 938, 939, 940, 941, 942, 943, 944, 945, 946, 947, 948, 949, 950, 951, 952, 953, 954, 955, 956, 957, 958, 959, 960, 961, 962, 963, 964, 965, 966, 967, 968, 969, 970, 971, 972, 973, 974, 975, 976, 977, 978, 979, 980, 981, 982, 983, 984, 985, 986, 987, 988, 989, 990, 991, 992, 993, 994, 995, 996, 997, 998, 999, 1000

ПОДВАЛ

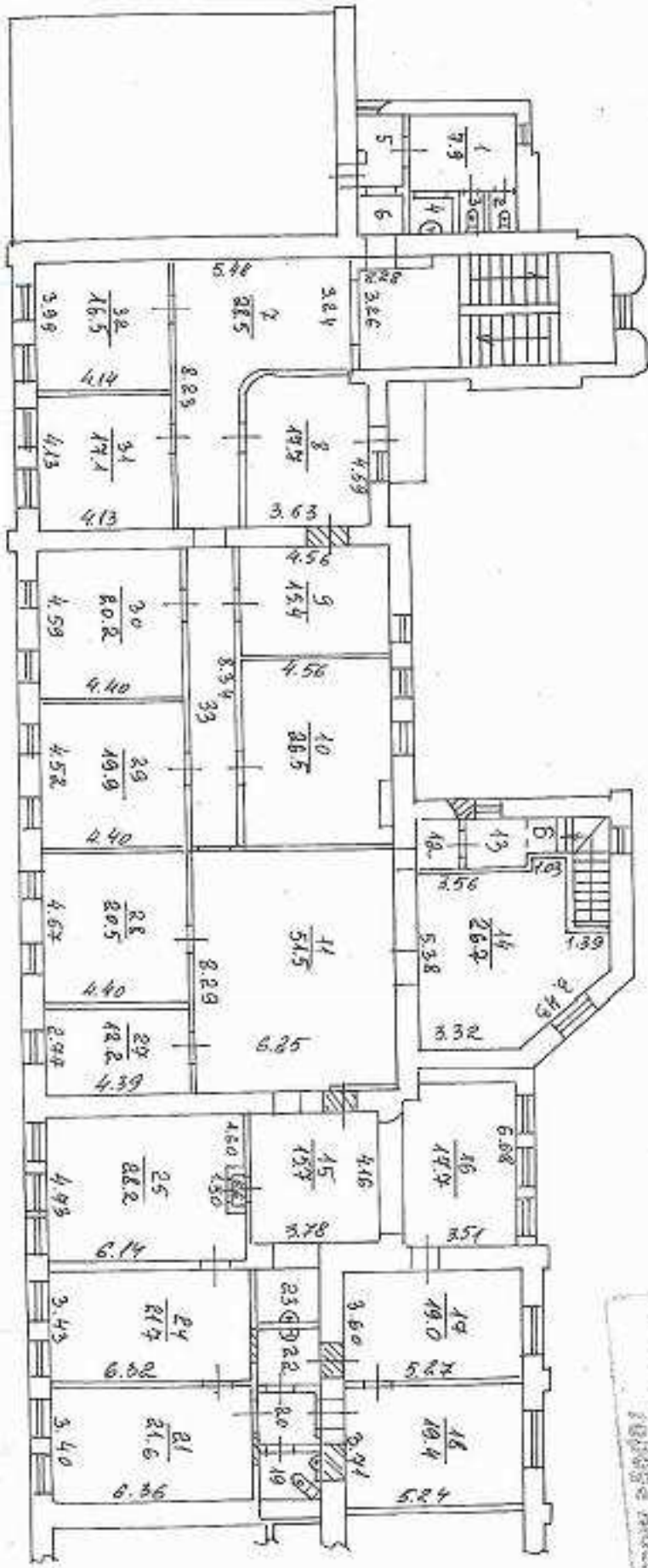


Копия
 Проектно-конструкторского бюро
 Инженерно-строительного института
 Москва

1 этаж



Проект № 1
 Инженер-проектировщик
 И.И. Иванов



2. 1. 1. 1. 1.

СЕРТИФИКАТ
 КОМПЬЮТЕРНОГО МОДЕЛИРОВАНИЯ
 ПРОЕКТА ИЗОБРАЖЕНИЯ
 КОМПЬЮТЕРНОГО МОДЕЛИРОВАНИЯ



ПРАВИТЕЛЬСТВО МОСКВЫ
КОМИТЕТ ПО КУЛЬТУРНОМУ НАСЛЕДИЮ ГОРОДА МОСКВЫ
(МОСКОМНАСЛЕДИЕ)

Пятницкая улица, д.19, Москва, 115035
 Телефон: (495) 953-20-79 Факс: (495) 951-06-03 E-mail: info@guor.msk.ru http://www.mos.ru
 ОКПО 00652228, ОГРН 1027700151170, ИНН/КПП 7705021556/770501001

А К Т
ТЕХНИЧЕСКОГО СОСТОЯНИЯ ОБЪЕКТА

Приложение к охранному документу
охранному обязательству
пользователя

(здания, сооружения, помещения, отнесенного
 к недвижимому культурному наследию)

от 12.09.2007 № 16-13/007-218/7

от 12.09.2007 № 16-11/007-218/7-1

Мы, нижеподписавшиеся, представитель Комитета по культурному наследию города Москвы, именуемого далее - «МОСКОМНАСЛЕДИЕ», в лице <указать должность, Фамилию, Имя, Отчество>

Председателя Шевчука Валерия Андреевича

с одной стороны, и представитель <указать полное наименование физического или юридического лица>

Федерального государственного унитарного предприятия "Научно-производственная фирма "Ресма"(ФГУП "НПФ Ресма")

именуемого далее - «ПОЛЬЗОВАТЕЛЬ», в лице <указать должность, Фамилию, Имя, Отчество>

Генерального директора Горячева Алексея Серафимовича

с другой стороны, составили настоящий Акт о том, что сего числа нами произведен технический осмотр здания (сооружения, помещения), отнесенного к недвижимому культурному наследию (далее - Объект) <указать охранный статус, наименование и местонахождение (адрес) Объекта>

Объект культурного наследия федерального значения "Ансамбль Рогожской Ямской слободы, XIX в» (Жилой дом)

Москва, ул. Школьная, д.44-46-46а, стр.1 (в части д.44)

передаваемого по <указать вид, дату и номер охранного документа>

охранному обязательству от 12.09.2007 № 16-13/007-218/7

в пользование <указать наименование физического или юридического лица - «ПОЛЬЗОВАТЕЛЯ» Объекта>

Федеральному государственному унитарному предприятию "Научно-производственная фирма "Ресма"(ФГУП "НПФ Ресма")

1. ПРЕДМЕТ ОХРАНЫ ОБЪЕКТА

<указать предмет охраны, либо что предмет охраны определяется, либо требуется определение предмета охраны>

требуется определение предмета охраны

2. ТЕХНИЧЕСКОЕ СОСТОЯНИЕ ОБЪЕКТА

В результате совместного технического осмотра Объекта уполномоченными представителями «МОСКОНАСЛЕДИЯ» и «ПОЛЬЗОВАТЕЛЯ» установлено, что:

2.1. Общее состояние Объекта <характеристика состояния Объекта в целом, история его создания и видоизменений>

Первоначальный объем – одноэтажное кирпичное здание 1835 г. в усадьбе ямщика К.Д.Светогорова. В 1881 г. надстроено вторым этажом и заново переделаны фасады (арх. Балашов). В 1980-е гг. были проведены внутренние реконструктивные работы с изменением планировочной структуры здания.

2.2. Состояние архитектурно-конструктивных элементов Объекта

а) общее состояние удовлетворительное

б) фундаменты бутовые, видимых просадок не обнаружено

в) цоколи и отмостки около них
кирпичные, оштукатурены, отмостка асфальтовая

г) стены
кирпичные, оштукатурены, покрашены (состояние удовлетворительное)

д) крыша <стропила, обрешетка, кровля, водосточные желоба, трубы>
металлическая по деревянным стропилам (кровля протекает, требуется ремонт кровли)

е) главы, шатры, их конструкции и покрытие
нет

ж) внешнее декоративное убранство <облицовка, окраска, резные украшения, карнизы, колонны, пилястры, лепнина, скульптура, живопись на фасадах и прочее убранство>
отделка выполнена по проекту 1980-х гг. в стиле эклектики XIX в. 1-й этаж-рустован, окна имеют лепные наличники с сандриками, на 1-м этаже окна с замковым камнями. Здание венчает аттик с арочным чердачным окном. Проем арки заделан, устроен оконный проем.

2.3. Состояние внутренних архитектурно-конструктивных и декоративных элементов Объекта:

а) общее состояние

удовлетворительное, в 1996 г. проведен капитальный ремонт с перепланировкой помещений, 1-й этаж состояние- неудовлетворительное

б) перекрытия <плоские, сводчатые>

плоские, железобетонные

в) полы

современные: паркет, керамическая плитка, ковровые

г) стены, их состояние, связи

кирпичные, оштукатурены, покрашены. На 1-м этаже – местами поражены грибок

д) столбы, колонны

нет

е) двери и окна

современные, оконные заполнения по уличному фасаду выполнены по реставрационному проекту

ж) лестницы

нет

з) лепные, скульптурные и прочие декоративные украшения

лепные тяги, пилястры - современные

2.4. Живопись <монументальная и станковая>

нет

2.5. Предметы прикладного искусства <мебель, осветительные приборы, резьба по дереву, металлу и пр.>

нет

2.6. Сад, парк, двор, малые архитектурные формы, ограда и ворота

двор огорожен ж/б оградой, проездная арка заделана под оконный проем

3. ОСОБЫЕ УСЛОВИЯ

3.1. Объект может быть использован «ПОЛЬЗОВАТЕЛЕМ» только в соответствии с требованиями охранного документа <указать вид охранного документа, его дату и номер>

Охранного обязательства от 12.08.2009 № 16-23/004-218/7

3.2. Все подлинные материалы обследований, обмеров, фиксаций, проектов, заключений, отчетов, выполняемые научно-проектными или специализированными реставрационными организациями по заказу «ПОЛЬЗОВАТЕЛЯ», по мере их изготовления передаются безвозмездно «ПОЛЬЗОВАТЕЛЕМ» «МОСКОМНАСЛЕДИЮ» в 10-дневный срок после их получения.

3.3. Настоящий Акт действует до 31 декабря 2009 г., после чего подлежит переоформлению «ПОЛЬЗОВАТЕЛЕМ» в «МОСКОМНАСЛЕДИИ» в установленном порядке.

3.4. В случае изменения охранного статуса, предмета охраны, технического состояния, иных характеристик Объекта либо законодательства Российской Федерации или города Москвы настоящий Акт может быть переоформлен до истечения указанного в пункте 3.3 срока на основании письменного уведомления «МОСКОНАСЛЕДИЯ».

4. ПЛАН РАБОТ ПО СОХРАНЕНИЮ ОБЪЕКТА И ЕГО ТЕРРИТОРИИ

В целях обеспечения сохранности Объекта и создания благоприятных условий для его функционального использования «ПОЛЬЗОВАТЕЛЬ» обязан провести следующие работы:

№ п/п	Наименование проводимых работ (разрабатываемой документации)	Сроки выполнения работ (подготовки документации)	Примечание
	<p>1) Выполнить историко-культурное обследование с проектом предмета охраны</p> <p>2) Разработать проект реставрации фасадов и интерьеров</p> <p>3) Провести ремонтно-реставрационные работы по фасадам в соответствии с согласованным в Росвязьохранкультуре и Москомнаследии проектом</p> <p>4) Провести ремонт интерьеров в соответствии с согласованным в Росвязьохранкультуре и Москомнаследии проектом</p> <p>5) Сроки отдельных видов работ устанавливаются предписаниями Москомнаследия и обязательны для исполнения</p> <p>6) Выполнять все работы по сохранению объекта и его территорий силами специализированных реставрационных организаций.</p>	<p>2007 г.</p> <p>IV кв. 2007 г.-I кв. 2008 г.</p> <p>II-III кв. 2008 г.</p> <p>II-IV кв. 2009 г.</p>	

Примечание:

Производство работ (разработка документации) выполняются в соответствии с заданием и письменным разрешением «МОСКОНАСЛЕДИЯ» при условии осуществления технического и авторского надзора в установленном порядке

5. ПРИЛОЖЕНИЯ

5.1 по пункту 5.1 приложение отсутствует

5.2 по пункту 5.2 приложение отсутствует

5.3 по пункту 5.3 приложение отсутствует

«МОСКОНАСЛЕДИЕ»

Председатель Москомнаследия

В.А. Шевчук

Заместитель Председателя

А.Е. Филлев

М.П.

Руководитель структурного подразделения

Л.С. Мишарина

Ответственный исполнитель

Е.Л. Трегубова

«ПОЛЬЗОВАТЕЛЬ»

Генеральный директор

А.С. Горячев

М.П.



ПРАВИТЕЛЬСТВО МОСКВЫ
КОМИТЕТ ПО КУЛЬТУРНОМУ НАСЛЕДИЮ ГОРОДА МОСКВЫ
(МОСКОМНАСЛЕДИЕ)

Пятницкая улица, д.19, Москва, 115035
 Телефон: (495) 953-20-79 Факс: (495) 951-06-03 E-mail: info@guop.msk.ru http://www.mos.ru
 ОКПО 00652228, ОГРН 1027700151170, ИНН/КПП 7705021556/770501001

А К Т
ТЕХНИЧЕСКОГО СОСТОЯНИЯ ОБЪЕКТА

Приложение к охранному документу
охранному обязательству
пользователя

(здания, сооружения, помещения, отнесенного
 к недвижимому культурному наследию)

от 12.09.2004 № 16-23/004-218/2

от 12.09.2004 № 16-11/004-218/2-2

Мы, нижеподписавшиеся, представитель Комитета по культурному наследию города Москвы, именуемого далее - «МОСКОМНАСЛЕДИЕ», в лице <указать должность, Фамилию, Имя, Отчество>

Председателя Шевчука Валерия Андреевича

с одной стороны, и представитель <указать полное наименование физического или юридического лица>

Федерального государственного унитарного предприятия «Научно-производственная фирма

«Ресма»

(ФГУП «НПФ «Ресма»)

именуемого далее - «ПОЛЬЗОВАТЕЛЬ», в лице <указать должность, Фамилию, Имя, Отчество>

Генерального директора Горячева Алексея Серафимовича

с другой стороны, составили настоящий Акт о том, что сего числа нами произведен технический осмотр здания (сооружения, помещения), отнесенного к недвижимому культурному наследию (далее - Объект) <указать охранный статус, наименование и местонахождение (адрес) Объекта>

объект культурного наследия федерального значения "Ансамбль Рогожской Ямской слободы, XIX в. (Жилой дом)

Москва, улица Школьная, д.44-46- 46 а, стр.1 (в части д.46-46а)

передаваемого по <указать вид, дату и номер охранного документа>

охранному обязательству от 12.09.2004 № 16-23/004-218/2

в пользование <указать наименование физического или юридического лица - «ПОЛЬЗОВАТЕЛЯ» Объекта>

Федерального государственного унитарного предприятия «Научно-производственная фирма «Ресма» (ФГУП «НПФ «Ресма»)

1. ПРЕДМЕТ ОХРАНЫ ОБЪЕКТА

<указать предмет охраны, либо что предмет охраны определяется, либо требуется определение предмета охраны>

требуется определение предмета охраны

2. ТЕХНИЧЕСКОЕ СОСТОЯНИЕ ОБЪЕКТА

В результате совместного технического осмотра Объекта уполномоченными представителями «МОСКОМНАСЛЕДИЯ» и «ПОЛЬЗОВАТЕЛЯ» установлено, что:

2.1. Общее состояние Объекта <характеристика состояния Объекта в целом, история его создания и видоизменений>

Здание состоит из двух разновременных примыкающих к друг другу объемов. Цокольный этаж с подвалом кирпичного дома (с.46) был построен в 1843 г. во владении ямщика В.М.Забелина (арх. Никитин). Надстроен в 1880-м г. вторым каменным жилым этажом. Флигель (46 а) построен в 1866 г. В 1980-е гг. проведены реконструктивные работы. В настоящее время дом №№. 44, 46, 46а по плану БТИ являются одним строением.

2.2. Состояние архитектурно-конструктивных элементов Объекта

а) общее состояние общее состояние здания удовлетворительное

б) фундаменты Бутовые, видимых деформаций нет

в) цоколи и отмостки около них

У д.46-цоколи белокаменные, у д.46а- кирпичные, все оштукатурены. Отмостка со стороны улицы, переходящая в дорожное покрытие тротуара, выполнена из брусчатки. Со стороны двора отмостка асфальтовая.

г) стены

стены уличного фасада и торцевые стены кирпичные, оштукатурены и окрашены.

Состояние кирпичной кладки стен удовлетворительное. Видимых трещин и деформаций не наблюдается. Стены со стороны двора восстановлены из стандартного кирпича на цементном растворе.

д) крыша <стропила, обрешетка, кровля, водосточные желоба, трубы>

деревянные стропила, кровельное покрытие из оцинкованной стали. Местами наблюдаются протечки в кровельном покрытии. Водосток не организован.

е) главы, шатры, их конструкции и покрытие

нет

ж) внешнее декоративное убранство <облицовка, окраска, резные украшения, карнизы, колонны, пилястры, лепнина, скульптура, живопись на фасадах и прочее убранство>

Уличный фасад выполнен в стиле втор. пол. XIX в. Центральная ось здания подчеркнута аттиком и ажурной решеткой. Стены 1-го этажа рустованные. Оконные проемы второго этажа декорированы плоскими сандриками со стилизованными «ушками», профилированными наличниками. В декоре флигеля использованы элементы стиля модерн (оконные решетки, форма дверей). Местами наблюдается отслоение штукатурки.

2.3. Состояние внутренних архитектурно-конструктивных и декоративных элементов Объекта:

а) общее состояние

удовлетворительное, в 1996 г. проведен капитальный ремонт здания с перепланировкой помещений.

б) перекрытия <плоские, сводчатые>

современные железобетонные, плоские. Потолки основных помещений оштукатурены. В части помещений устроены подвесные потолки.

в) полы

В помещениях первого и второго этажей д.46 полы – из мраморной плитки, паркета, линолеума. В помещениях дома 46а – из ламината.

г) стены, их состояние, связи

кирпичные, оштукатурены и окрашены. На отдельных участках подвальных стен наблюдаются хлопья высолов. В помещениях 2-го этажа в карнизных частях прослеживаются следы протечек-неудов. состояние кровельного покрытия

д) столбы, колонны

нет

е) двери и окна

современные, деревянные, выполнены по реставрационному проекту. Часть оконных рам нуждается в ремонте и окраске.

ж) лестницы

современные ступени облицованы мраморной плиткой, состояние удовлетворительное. Перила выполнены под стиль «модерн»

з) лепные, скульптурные и прочие декоративные украшения

лепные тяги и кессоны – современные

2.4. Живопись <монументальная и станковая>

нет

2.5. Предметы прикладного искусства <мебель, осветительные приборы, резьба по дереву, металлу и пр.>

нет

2.6. Сад, парк, двор, малые архитектурные формы, ограда и ворота

двор огорожен, благоустроен. Первоначальная проезжая арка закрыта и используется как дверной проем

3. ОСОБЫЕ УСЛОВИЯ

3.1. Объект может быть использован «ПОЛЬЗОВАТЕЛЕМ» только в соответствии с требованиями охранного документа <указать вид охранного документа, его дату и номер>

охранному обязательству от 12.09.2008 № 16-23/008-218/2

3.2. Все подлинные материалы обследований, обмеров, фиксаций, проектов, заключений, отчетов, выполняемые научно-проектными или специализированными реставрационными организациями по заказу «ПОЛЬЗОВАТЕЛЯ», по мере их изготовления передаются безвозмездно «ПОЛЬЗОВАТЕЛЕМ» «МОСКОМНАСЛЕДИЮ» в 10-дневный срок после их получения.

3.3. Настоящий Акт действует до 31 декабря 2009 г., после чего подлежит переоформлению «ПОЛЬЗОВАТЕЛЕМ» в «МОСКОМНАСЛЕДИИ» в установленном порядке.

3.4. В случае изменения охранного статуса, предмета охраны, технического состояния, иных характеристик Объекта либо законодательства Российской Федерации или города Москвы настоящий Акт может быть переоформлен до истечения указанного в пункте 3.3 срока на основании письменного уведомления «МОСКОНАСЛЕДИЯ».

4. ПЛАН РАБОТ ПО СОХРАНЕНИЮ ОБЪЕКТА И ЕГО ТЕРРИТОРИИ

В целях обеспечения сохранности Объекта и создания благоприятных условий для его функционального использования «ПОЛЬЗОВАТЕЛЬ» обязан провести следующие работы:

№ п/п	Наименование проводимых работ (разрабатываемой документации)	Сроки выполнения работ (подготовки документации)	Примечание
	<p>1) Выполнить историко-культурное обследование с проектом предмета охраны</p> <p>2) Разработать проект реставрации фасадов и интерьеров</p> <p>3) Провести ремонтно-реставрационные работы по фасадам в соответствии с согласованным в Росвязьохранкультуре и Москомнаследии проектом</p> <p>4) Провести ремонт интерьеров в соответствии с согласованным в Росвязьохранкультуре и Москомнаследии проектом</p> <p>5) Сроки отдельных видов работ устанавливаются предписаниями Москомнаследия и обязательны для исполнения</p> <p>6) Выполнять все работы по сохранению объекта и его территорий силами специализированных реставрационных организаций.</p>	<p>2007 г.</p> <p>IV кв. 2007 г. - I кв. 2008 г.</p> <p>II-III кв. 2008 г.</p> <p>II-IV кв. 2009 г.</p>	

Примечание:

Производство работ (разработка документации) выполняются в соответствии с заданием и письменным разрешением «МОСКОНАСЛЕДИЯ» при условии осуществления технического и авторского надзора в установленном порядке

5. ПРИЛОЖЕНИЯ

- 5.1 по пункту 5.1 приложение отсутствует
- 5.2 по пункту 5.2 приложение отсутствует
- 5.3 по пункту 5.3 приложение отсутствует

«МОСКОНАСЛЕДИЕ»
 Председатель Москомнаследия
 В.А. Шевчук

Заместитель Председателя
 А.Е. Филяев
 М.П.

Руководитель структурного подразделения
 Л.С. Мишарина

Ответственный исполнитель
 Е.Л. Трегунова

«ПОЛЬЗОВАТЕЛЬ»
 Генеральный директор
 А.С. Горячев

М.П.



Все прошнуровано и
скреплено печатью
листов листов

Исполнитель: *[Signature]*

2007 г.

