

44
Форма утверждена приказом Министерства
Российской Федерации по земельной политике,
строительству и жилищно-коммунальному
хозяйству от 04.08.98г. №37

Республика Татарстан

Республиканское государственное унитарное предприятие
"Бюро технической инвентаризации" Министерства строительства,
архитектуры и жилищно-коммунального хозяйства
Республики Татарстан

Межрайонный филиал № 9 РГУП БТИ МСАЖКХ РТ

(наименование организации технической инвентаризации)

Область, республика, край Республика Татарстан
Район Елабужский
Город (др. поселение) г. Елабуга
Район города _____

ТЕХНИЧЕСКИЙ ПАСПОРТ ЖИЛОГО ПОМЕЩЕНИЯ

(КВАРТИРЫ) № 53

в доме № 12 корп. № _____ по улице

Строителей

(местоположение объекта учета)

Инвентарный номер	4125/53					
Номер в реестре жилищного фонда						
Кадастровый номер	16	47	01 10 05	0008	0011	0009
	А	Б	В	Г	Д	Е

Паспорт составлен по состоянию на" 26 февраля 2008 г.

(Указывается дата обследования)

Мюниш

Версия

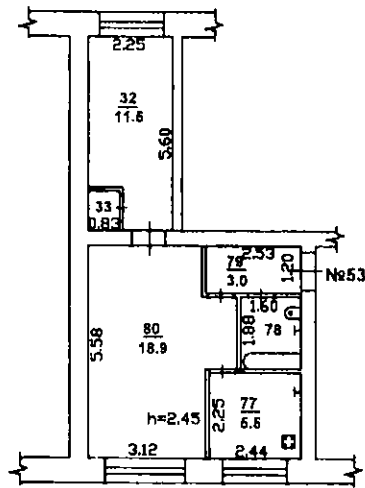
Мюниш



План квартиры №_53_
(выкопировка из поэтажного плана дома)
М 1:200

49

5 - этаж



К сведению владельца объекта недвижимости

В случаях изменения технических или качественных характеристик объекта недвижимости (реконструкции, переоборудования, возведения, разрушения, изменении уровня земельного благоустройства или сносе) владельцы обязаны сообщить в бюро технической инвентаризации по месту нахождения объекта недвижимости, для внесения указанных изменений в техническую документацию.

Для учета происшедших изменений объектов недвижимости, техническая инвентаризация проводится не реже одного раза в пять лет (постановление Правительства РФ от 04.12.00 г. № 921 «О государственном техническом учете и технической инвентаризации в Российской Федерации в градостроительной деятельности»).

Сносная постройка (жилой дом, другое строение или сооружение) подлежит сносу осуществленному лицом либо за его счет (ст.222 Гражданского кодекса Российской Федерации), кроме того, наказывается штраф в размере, установленном законодательством Российской Федерации.

по СНиП 2.08.02-89*

Площадь квартиры определяется как сумма площадей ее помещений, встроенных шкафов, а также лоджий, балконов, веранд, террас и холодных кладовых, подсчитываемых со следующими понижающими коэффициентами: для лоджий -0,5, для балконов и террас -0,3, для веранд и холодных кладовых -1,0.

Площадь квартир по жилому зданию определяется как сумма общих площадей квартир.

по ЖК РФ ст.15.п.5.

Площадь жилого помещения состоит из суммы площадей всех частей такого помещения, включая площадь помещений вспомогательного использования, предназначенных для удовлетворения коммунальными бытовых и иных нужд, связанных с их проживанием в жилом помещении, за исключением балконов, лоджий, веранд и террас.