

## ВЕДОМОСТЬ ДЕФЕКТОВ

составлена 25.03.2024 при осмотре Дизель-гидравлического локомотива DZK 1800 4+4 в г. Новокузнецк

Дизель-гидравлический локомотив DZK 1800 4+4 в комплекте с оборудованием, 2021 года выпуска, б/у, зав. № 2068, изготовитель SMT Scharf GmbH Германия

Комплектация и техническое состояние Дизель-гидравлического локомотива DZK 1800 4+4 при осмотре в разобранном состоянии (фото 1, 2, 3, 4, 5, и 6):

- дизельная секция (износ поверхности катания опорных катков, деформация защитных панелей дизельного отсека, подтекания масла в районе гидравлического бака и месте подключения РВД, сильное загрязнение моторного отсека, неизвестна наработка дизельного двигателя, который оборудован электронным тахометром и проверить показания возможно после сборки и запуска локомотива);
- блок охлаждения выхлопных газов (износ и повреждения резиновой футеровки направляющих роликов приводных механизмов (фото 8), износ поверхности катания опорных катков, нарушение фиксации в части шарнирных соединений (выполнены проволокой) (фото 8));
- кабина водителя (2 шт) (износ обивки кресел водителя (фото 7), сильное загрязнение пультов управления (фото 7), деформации боковых защитных экранов, износ поверхности катания опорных катков, начальная коррозия элементов конструкции);
- приводные механизмы 4 шт, один из них в составе блока охлаждения выхлопных газов (износ и повреждения резиновой футеровки направляющих роликов приводных механизмов (фото 8), износ поверхности катания опорных катков, нарушение фиксации в части шарнирных соединений (фото 8) (выполнены проволокой, сильное загрязнение механизмов породой (фото 4 и 8));
- соединительные штанги (6 шт) (сильное загрязнение шарнирных соединений, начальная коррозия);
- гидравлическая грузовая балка SLG 8.12S168089 (платформа для перевозки грузов, которая крепится к дизель-гидравлическому локомотиву)– отсутствует (имеются узлы крепления);
- набор соединений 1x SLG 8.12 DZK 1800 X+3 S163750 (гидравлические рукава и кабели)– в наличии, в разобранном состоянии (сильное загрязнение разъемов гидравлических рукавов (требуется промывка), повреждения части рукавов в местах крепления к разъемам).

Решение о замене, ремонте узлов и элементов дизель-гидравлического локомотива или допуске к эксплуатации может принять только сервисная служба поставщика ООО СМТ Шарф после освидетельствования и проверки приборов безопасности.

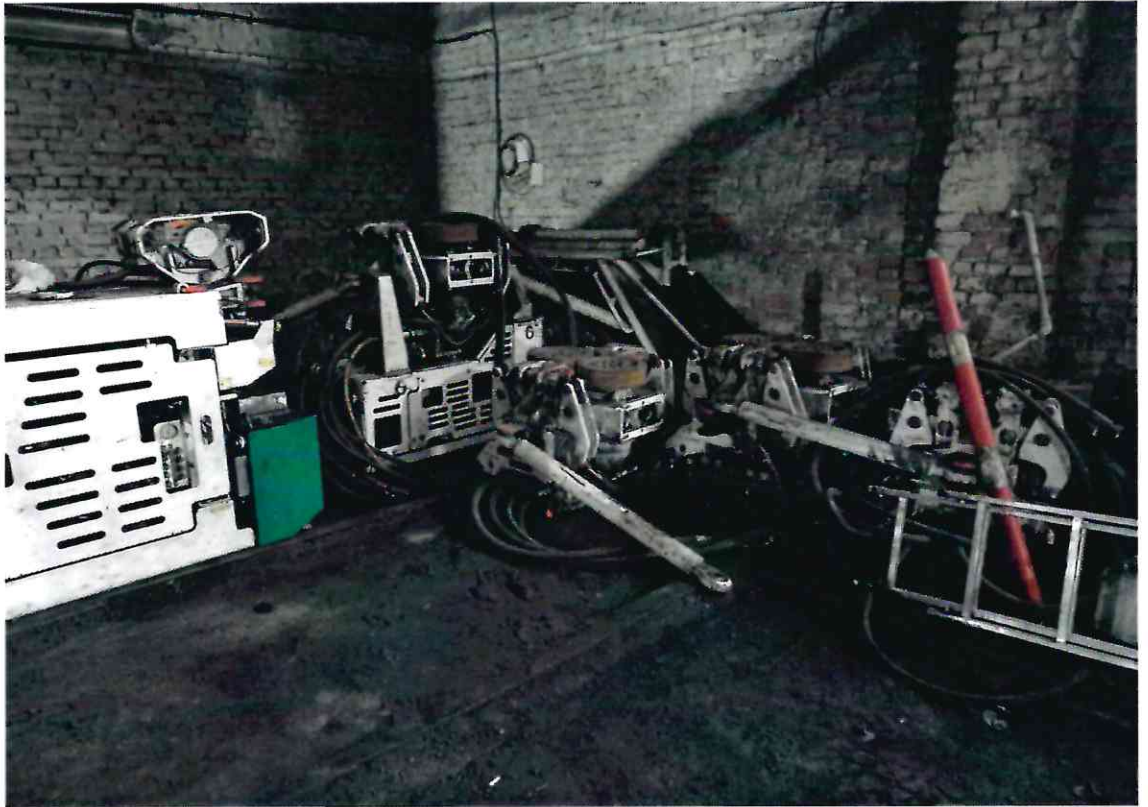


Фото 1. Общий вид Дизель-гидравлического локомотива (разобран, слева дизельная секция, рядом охладитель выхлопных газов, далее кабина водителя (на заднем плане), справа приводные механизмы и соединительные штанги), а также набор соединений (кабели и гидравлические рукава высокого давления)



Фото 2. Приводные механизмы и соединительные штанги



Фото 3. Кабина водителя

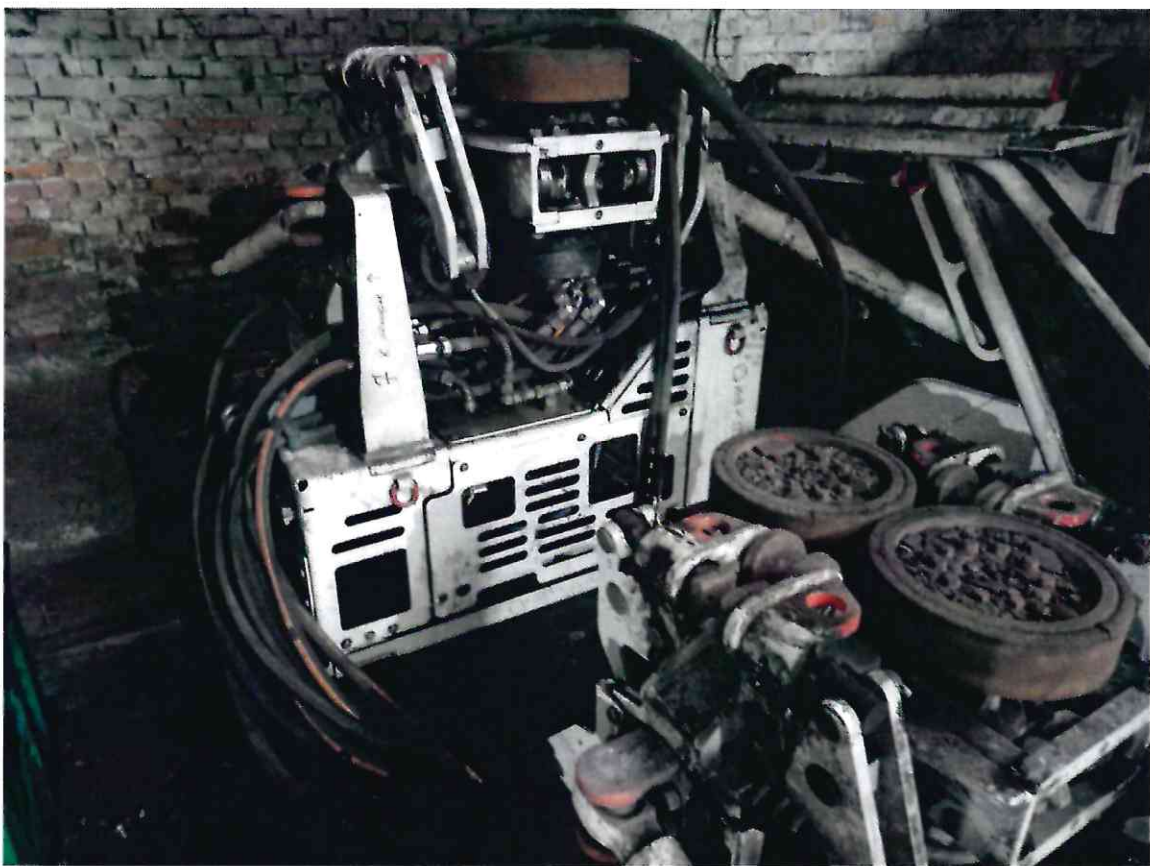


Фото 4. Охладитель выхлопных газов и приводной механизм



Фото 5. Дизельная секция



Фото 6. Дизельная секция (защитные экраны сняты)



Фото 7. Кресло водителя и джойстик управления в кабине водителя

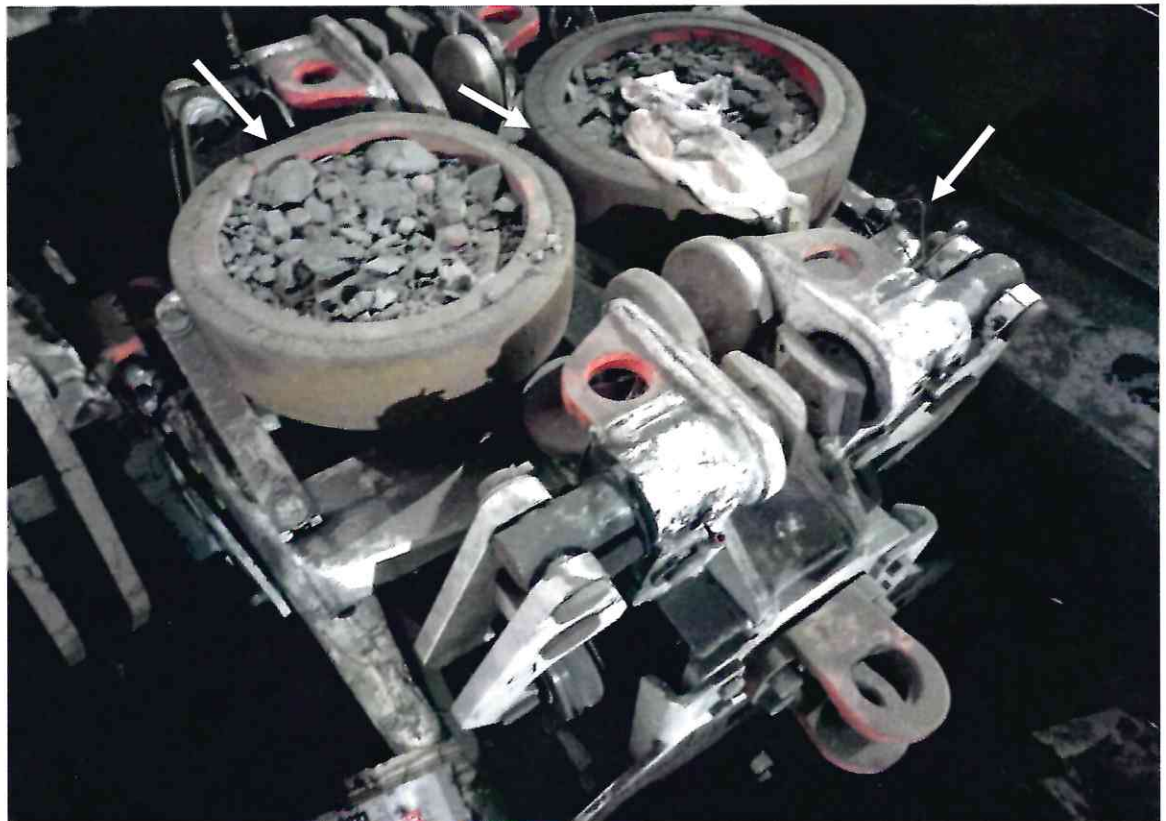


Фото 8. Износ и повреждения резиновой футеровки направляющих роликов приводных механизмов, фиксация шарнирных соединений выполнена проволокой.

Гл. инженер ООО Технонаб  
8-913-521-03-84



Пахольчишин В.Г.