

ОХРАННОЕ ОБЯЗАТЕЛЬСТВО № С-09-102
собственника нежилого здания, являющегося объектом
культурного наследия (памятником истории и культуры),
или части его нежилых помещений

г. Ульяновск

20 ноября 2009 г.

Комитет Ульяновской области по культурному наследию, в лице председателя Хаутиева Шарпудина Маулиевича, действующего на основании Положения о Комитете, утвержденного постановлением Правительства Ульяновской области от 27.05.2008 № 11/236-П, именуемый в дальнейшем Госорган, уполномоченный в сфере охраны объектов культурного наследия, с одной стороны, и Открытое акционерное общество Губернский Банк «Симбирск», в лице Председателя Правления Банка Усенко Владимира Николаевича, действующего на основании Устава, являющееся, на основании Договора мены между юридическими лицами от 06.11.2009 № 1, собственником части (78/100 долей) нежилых помещений, расположенных по адресу:

г. Ульяновск, ул. Карла Маркса, д. 5,

именуемое в дальнейшем Собственник, с другой стороны, в соответствии с ч. 4 ст. 48 Федерального закона «Об охране объектов культурного наследия (памятников истории и культуры) народов Российской Федерации» от 25.06.2002 № 73-ФЗ, заключили настоящее Охранное обязательство о нижеследующем:

Собственник принимает на себя обязательства при осуществлении права владения, пользования и распоряжения указанным нежилым зданием (частью его нежилых помещений), являющимся объектом культурного наследия (памятником истории и культуры) регионального значения

«Купеческий особняк конца XIX в.»

включенным в Государственные списки недвижимых памятников истории и культуры Ульяновской области, на основании Решения исполкома Ульяновского областного Совета народных депутатов от 12.02.1990 № 79, руководствоваться Федеральным законом от 25.06.2002 № 73-ФЗ «Об объектах культурного наследия (памятниках истории и культуры) народов Российской Федерации», Законом Ульяновской области от 09.03.2006 № 24-30 «Об объектах культурного наследия (памятниках истории и культуры) народов РФ, расположенных на территории Ульяновской области» в том числе:

1. Соблюдать правила охраны, реставрации и использования объекта культурного наследия, нести полную ответственность за сохранность объекта культурного наследия и использовать его помещения под учрежденческие, служебные и вспомогательные помещения для непромышленных целей.
2. Содержать помещение объекта культурного наследия в надлежащем техническом, санитарном и противопожарном состоянии, а также обеспечивать уборку прилегающей к нему территории (при наличии территории) от бытовых и промышленных отходов, поддерживать территорию объекта культурного наследия в благоустроенном состоянии.
3. Обеспечивать охрану объекта культурного наследия с целью пресечения действий третьих лиц, причиняющих или создающих угрозу причинения ущерба объекту культурного наследия или его территории (при наличии территории).
4. Обеспечивать неизменность облика и интерьера объекта культурного наследия в соответствии с Актом технического состояния памятника истории и культуры и определения плана работ по памятнику и благоустройству его территории.
5. Обеспечивать беспрепятственный доступ к объекту культурного наследия и в его помещения представителей Госоргана, уполномоченного в сфере охраны

объектов культурного наследия, в порядке, установленном законодательством РФ и Ульяновской области, для осуществления обследования и контроля за соблюдением правил охраны, реставрации и использования объекта культурного наследия.

6. Проводить за свой счет работы по сохранению объекта культурного наследия (консервация, ремонт, реставрация, приспособление для современного использования, включая переустройство и перепланировку помещений) при соблюдении условий, предусмотренных в пунктах 1-7 статьи 45 Федерального закона от 25.06.2002 № 73-ФЗ «Об объектах культурного наследия (памятниках истории и культуры) народов Российской Федерации».

Обеспечить выполнение ремонтно-реставрационных работ на памятнике, в соответствии с действующим законодательством в области охраны и использования памятников истории и культуры.

Собственник производит ремонтно-реставрационные работы по памятнику за свой счет или за счет иных источников финансирования при соблюдении следующих условий:

После подписания настоящего Обязательства Собственник разрабатывает график производства работ на объекте с включением в него этапов:

- Разработка научно-проектной документации (на основании Задания на разработку научно-проектной документации. Задание на НПД разрабатывается в соответствии с Инструкцией РНИП 1.02.01-94 и утверждается Госорганом, уполномоченным в сфере охраны объектов культурного наследия):

- Комплексные научные исследования, проектные проработки по первоочередным противоаварийным и консервационным мероприятиям;
- Эскизный проект реставрации здания-памятника;
- Рабочая проектно-сметная документация.
- Ремонтно-реставрационные работы;
- Научно-реставрационный отчет (выполняется после проведения ремонтно-реставрационных работ).

Примечание: После выполнения комплексных научных исследований график производства работ корректируется и уточняется.

Ремонтно-реставрационные работы должны выполняться в сроки, установленные графиком производства работ в соответствии с Актом № А/С-09-102 от 20.11.2009 технического состояния памятника истории и культуры и определения плана работ по памятнику и благоустройству его территории. Ремонтно-реставрационные работы производятся только в соответствии с согласованной Госорганом, уполномоченным в сфере охраны объектов культурного наследия, проектной документацией, по специальному разрешению и под его контролем. При любых отклонениях, отступлениях от проекта Собственник обязан сообщить об этом Госоргану, уполномоченному в сфере охраны объектов культурного наследия, в письменном виде по специальному обоснованию и согласовать принятое решение с проектной организацией. Решение об отступлении, отклонении от проектной документации выполняется только по специальному письменному разрешению Госоргана, уполномоченного в сфере охраны объектов культурного наследия;

В случае нарушения требований сохранения, использования и охраны объекта культурного наследия (памятников истории и культуры), а также проведения земляных, строительных и иных работ без разрешения Госоргана, уполномоченного в сфере охраны объектов культурного наследия, Собственник обязуется устранить все нарушения за свой счёт в срок, установленный предписанием Госоргана, уполномоченного в сфере охраны объектов культурного наследия.

7. Привлекать к проведению работ по сохранению объекта культурного наследия индивидуальных предпринимателей и юридических лиц, имеющих соответствующие лицензии на выполнение работ по сохранению объектов культурного наследия, выданные в установленном законом порядке.

8. Производить размещение носителей (вывесок, рекламных установок) на фасадах объекта культурного наследия, решеток, козырьков, ограждений объекта культурного наследия, выполнять замену дверных и оконных заполнений исключительно с разрешения Госоргана, уполномоченного в сфере охраны объектов культурного наследия, на основании и в соответствии с согласованным проектом таких работ.

9. Безвозмездно передавать Госоргану, уполномоченному в сфере охраны объектов культурного наследия, в одном экземпляре проектную, научно-исследовательскую и фотофиксационную документацию на объект культурного наследия.

10. Незамедлительно извещать Госорган, уполномоченный в сфере охраны объектов культурного наследия, о всяком, ставшем известном, повреждении, аварии или ином обстоятельстве, нанесшем ущерб объекту культурного наследия, либо угрожающем нанесением ущерба, а также нарушающем правила охраны, реставрации и использования объекта культурного наследия.

Безотлагательно принимать меры для предотвращения дальнейшего разрушения объекта культурного наследия, а также незамедлительно проводить необходимые работы по его восстановлению и сохранению.

11. Согласовывать, в установленном законом порядке, осуществление проектирования и проведение землеустроительных, земляных, строительных, мелиоративных, хозяйственных и иных работ на территории объекта культурного наследия.

12. Без согласования с Госорганом, уполномоченным в сфере охраны объектов культурного наследия:

- не изменять внешний и внутренний архитектурный облик объекта культурного наследия и его планировочную структуру;

- не заменять первоначальный материал, из которого изготовлены конструкции, архитектурно-художественные элементы, оконные и дверные заполнения объекта культурного наследия без предварительного согласования этой замены с Госорганом, уполномоченным в сфере охраны объектов культурного наследия;

- не изменять целевое назначение объекта культурного наследия;

- не устанавливать дополнительное стационарное санитарно-техническое и термическое оборудование (печи, нагреватели);

- не выполнять новое строительство на территории объекта культурного наследия или прилегающей к нему территории.

13. Устранять за свой счет в срок, определенный обязательным для исполнения предписанием Госоргана, уполномоченного в сфере охраны объектов культурного наследия, последствия самовольного строительства, а также действий по изменению внешнего и внутреннего архитектурного облика и интерьера объекта культурного наследия.

14. Не использовать объект культурного наследия и его территорию:

- под склады и производство взрывчатых и огнеопасных материалов, материалов, загрязняющих интерьер объекта культурного наследия, его фасады, территорию, а также материалов, имеющих вредные парогазообразные и иные вещества;

- под производство, имеющее оборудование, оказывающее динамическое и вибрационное воздействие на конструкции объекта культурного наследия, независимо от их мощности;

- под производство и лаборатории, связанные с неблагоприятным для объекта культурного наследия температурно-влажностным режимом и применением химически активных веществ;

- под хранение машин и механизмов, строительных и иных материалов;

- под ремонтные мастерские, ремонт, хранение и стоянку транспортных средств.

15. В случае невыполнения Собственником ремонтно-реставрационных, консервационных и иных работ по сохранению объекта культурного наследия в установленные сроки или нарушения правил содержания объекта культурного наследия, его территории и зон охраны, а также в случае использования объекта культурного наследия не по прямому назначению Собственник обязан уплатить неустойку в сумме 2000 (две тысячи) рублей за каждый случай нарушения, а также обязан устранить за свой счёт нанесённый ущерб.

Неустойка, предусмотренная настоящим пунктом, должна быть внесена Собственником на расчётный счёт № 40101810100000010003 в ГРКЦ ГУ Банка России по Ульяновской области г. Ульяновск, БИК 047308001, КБК 20311690020020000140, назначение платежа: неустойка по Охранному обязательству № C-09-102.

16. Уведомлять Госорган, уполномоченный в сфере охраны объектов культурного наследия, о сделках, связанных с отчуждением из собственности объекта культурного наследия, нежилых помещений в нем.

17. Извещать Госорган, уполномоченный в сфере охраны объектов культурного наследия, об изменении юридического адреса и банковских реквизитов в течение 10 дней со дня изменений.

Комитет
Ульяновской области
по культурному наследию

Приложение
к Охранному обязательству
№ С-09-102 от 20.11.2009

АКТ № А/С-09-102
от 20.11.2009
технического состояния
памятника истории и культуры
и определения плана работ
по памятнику и благоустройству
его территории

- I. Техническое состояние памятника
II. План ремонтно-реставрационных работ и
благоустройства территории памятника
истории и культуры
III. Особые условия использования памятника

Мы, нижеподписавшиеся, представитель

Комитета Ульяновской области по культурному наследию
главный специалист-эксперт Куликова Екатерина Николаевна,

именуемого в дальнейшем Госорган, уполномоченный в сфере охраны объектов культурного наследия, с одной стороны, и представитель

Открытого акционерного общества Губернский Банк «Симбирск»
Председатель Правления Банка Усенко Владимир Николаевич,

именуемого в дальнейшем Собственник, с другой стороны, составили настоящий Акт в том, что сего числа нами произведён осмотр технического состояния части (78/100 долей) нежилых помещений общей площадью - 703,83 кв. м (с площадью исторической части, подлежащей государственной охране - 586,2 кв. м; литер А, А1, А2);, расположенных в полуподвале, на 1-ом, 2-ом и антресольном этажах нежилого двухэтажного с полуподвальным и антресольным этажами здания (инвентарный № 25829; кадастровый № 73:24:041901:20:0258290001), являющегося объектом культурного наследия (памятником истории и культуры) **регионального значения**

«Купеческий особняк конца XIX в.»,
г. Ульяновск, ул. Карла Маркса, д. 5.

В результате осмотра внешнего вида и встроенных помещений указанной части здания-памятника установлено:

I. Техническое состояние памятника

1. Общее описание памятника:

Двухэтажное с полуподвальным и антресольным этажами, кирпичное и оштукатуренное здание расположено в центральной части города на улице Карла Маркса (бывшая Дворцовая). Представляет собой характерный образец городской провинциальной архитектуры третьей четверти XIX века в формах эклектики с использованием элементов позднего классицизма. Является важным звеном фасадной застройки одной из старейших улиц Симбирска-Ульяновска. Главным фасадом ориентировано на юго-запад.

Здание построено по проекту 1865 года, на средства семьи симбирских купцов Кирпичниковых - известных в городе своей благотворительной деятельностью (на их пожертвования в Симбирске были открыты богадельня и детский приют). В 1880 году со стороны двора к дому была возведена двухэтажная пристройка. После смерти

А.П. Кирпичникова, в 1886 году, домовладение на Дворцовой улице переходит к его вдове - А.А. Кирпичниковой (владела до 1917 года включительно). Здание использовалось для сдачи помещений в наём под жилые и торговые помещения.

С-образное в плане здание состоит из нескольких исторических и современных объёмов. Основной, двухэтажный с полуподвалом и антресолью объём (южная часть литер А) представляет собой прямоугольный в плане под вальмовой крышей корпус, вытянутый протяжённым фасадом вдоль красной линии по улице Карла Маркса. Антресольный этаж расположен над дворовой половиной объёма здания. Со стороны торцевого (западного) фасада основной объём дополнен одноэтажным тамбуром входа (выходит на красную линию улицы) и двухэтажным лестничным блоком (литер А2). Со стороны дворового фасада к дому пристроены два двухэтажных первоначальных объёма. Западный объём (литер А1) дополнен современными пристроями из силикатного кирпича. Восточный объём (северная часть литер А) дополнен современными оштукатуренными и окрашенными пристроями из красного кирпича: двухэтажным (литер А3) и одноэтажным тамбуром входа (литер а2). Со стороны главного фасада к зданию пристроен краснокирпичный тамбур входа в полуподвальные помещения ресторана (постройка конца XX - начала XXI вв.).

Стены дома оштукатурены и окрашены в светло-серый цвет, элементы тянутого и лепного декора - в белый цвет.

Главный фасад основного корпуса в семь световых осей имеет симметричную композицию, отмеченную скромным декоративным оформлением. Плоскость стены прорезана чётким ритмом оконных проёмов: прямоугольными - на первом этаже, полуциркульными - на втором. Окна обрамлены трёхсторонними профилированными наличниками и подоконными полками. На первом этаже подоконные полки опираются на фигурные камушки. Второй этаж акцентирован по центру композиции (три оконных проёма) подоконными филёнчатыми нишами и прямоугольными камушками. Полуподвальный этаж выполнен с переменной высотой, обусловленной характером рельефа участка. Плоскость стены полуподвала в настоящее время облицована плитами из природного камня, первоначальные прямоугольные оконные проёмы заложены. Горизонтальные линии композиции представлены тянутыми профилированными поясками: между первым и вторым этажами, на фризе. Профилированный венчающий карниз дополнен линейным рельефным декором с выемками в виде аркады и модульонами. На левом фланге главного фасада размещён одноэтажный объём тамбура входа с открытым крыльцом и парадным входом. Прямоугольный дверной проём фланкирован пилястрами и рустованными плоскостями стен. Двухстворчатая с глухой фрамугой дверь увенчана современным козырьком с полуциркульным перекрытием, опирающимся на кронштейны в виде ажурной решётки. На правом фланге главного фасада к дому примыкает часть кирпичной и оштукатуренной ограды с калиткой (постройка третьей четверти XIX в.). Лучковый проём калитки углублён в стеновую нишу и обрамлён профилированными трёхсторонними наличниками. Венчающий карниз среднего выноса дополнен тянутым профилированным пояском. Ограждение увенчано аттиком, акцентированным по центру двухскатным изгибом и декорированным профилированным пояском.

Основной объём со стороны боковых и дворового фасадов повторяет декоративное оформление фриза и венчающего карниза главного фасада. Плоскость стен пристроенными декоративного оформления. Исключение составляют окна вторых этажей основного боковых и дворовых фасадов представлен профилированными линиями межэтажного пояса и стен облицована современным композитным материалом.

Полуподвал и второй этаж западного пристроя перекрыты цилиндрическими сводами с распалубками над дверными и оконными проёмами. Первый этаж западного пристроя щадками парадной лестницы - лотковые своды. В интерьерах сохранились элементы потолка, ленточный декор лотковых сводов с орнаментом из пальметт и перевитой ленты.

Основной корпус дома разделён поперечной капитальной стеной на две неравные части. Планировка помещений в результате позднейших перепланировок - смешанная, на втором этаже основного корпуса сохранилась двухсторонняя коридорная схема.

Предметом охраны является:

- место расположения здания в современных границах участка;
- этажность и высотные габариты здания;
- планировочная и объёмно-пространственная структура здания;

- архитектурный декор и стилистика фасадов, соответствующие периоду третьей четверти XIX – начала XX вв.;
- инженерно-конструктивные особенности здания;
- форма заполнения оконных и дверных проемов, соответствующие облику конца XIX – начала XX вв.;
- лепной и тянутый штукатурный декор интерьеров в помещении № 2 первого этажа, помещении № 1 второго этажа;
- сводчатые перекрытия в помещениях №№ 19, 20 первого этажа, №№ 18, 19 второго этажа.

2. Состояние внешних архитектурно-конструктивных элементов памятника:

- а) общее состояние – работоспособное;
- б) фундамент – ленточный краснокирпичный на известково-песчаном кладочном растворе, состояние работоспособное;
- в) цоколи и отмостки около них – в осмотренной части здания полуподвальный этаж основного объёма кирпичный, оштукатурен и окрашен, со стороны юго-западного фасада обложен плитами из природного камня, наблюдаются потёки и разводы в результате проведения ремонтно-штукатурных работ и загрязнения в местах крепления бумажной рекламной продукции, состояние работоспособное; отмостки – асфальтобетонные, наблюдается растрескивание, проседание грунта с утратой фрагментов асфальта, произрастание травянистых и кустарниковых растений, состояние ограничено работоспособное;
- г) стены – в осмотренной части здания выполнены из красного кирпича на известково-песчаном кладочном растворе (литер А, А1, А2), оштукатурены и окрашены, имеется растрескивание и отторжение штукатурного намета, обрушение штукатурного намета в местах увлажнения в результате неудовлетворительного состояния систем водоотведения; состояние работоспособное;
- д) крыша – основного корпуса и восточного пристроя (литер А) – вальмовые; над пристроями (литер А1, А3) – односкатные, кровля металлическая; доступ к чердачным помещениям ограничен; водостоки нарушены, требуется проведение технической экспертизы материалов и конструкций;
- е) главы, шатры, их конструкция и покрытие – нет;
- ж) внешнее декоративное убранство (облицовка, окраска, разные украшения, карнизы, колонны, пилястры, лепнина, скульптура, живопись на фасадах) – профилированный тянутый декор – междуэтажный поясok, поясok на фризe, венчающий карниз, трёхсторонние профилированные наличники, подоконные полочки, декоративные кронштейны в форме модульонов, филенки, пилястры (см. п. 1), наблюдается локальное обрушение венчающего карниза, фрагментарная утрата профиля тянутого декора, состояние ограничено работоспособное.

3. Состояние внутренних архитектурно-конструктивных и декоративных элементов памятника:

- а) общее состояние – в осмотренной части здания работоспособное;
- б) перекрытия (плоские, сводчатые) – в осмотренной части здания: литер А – плоские деревянные по деревянным балкам; литер А1, на первом этаже – кирпичные сомкнутые своды, на втором этаже – кирпичные цилиндрические своды с распалубкой; литер А2 – над лестничными площадками лотковые своды; потолки – в части помещений оштукатурены и окрашены, в части обустроены подвесные и реечные потолки; наблюдаются высолы, отторжение штукатурного намета, трещины шириной раскрытия до 0,5 – 0,7 см, доступ к осмотру в части помещений ограничен, требуется проведение технической экспертизы материалов и конструкций;
- в) полы – в осмотренной части здания – в большей части помещений покрыты линолеумом; в помещениях №№ 2, 3, 9, 13, 14, 17, 20, 24 второго этажа – паркетное покрытие, в «мокрых» помещениях – кафельная плитка, в помещениях парадной лестницы облицованы современными мраморными плитами; в части помещений наблюдается утрата лакового покрытия паркетных полов, изношенность линолеумного покрытия, состояние работоспособное;
- г) стены, их состояние, связи – в осмотренной части здания оштукатурены и окрашены, в помещении № 9 второго этажа – покрыты напылением со слюдой, в части помещений обшиты ГКЛ, оклеены обоями и окрашены, в «мокрых» помещениях облицованы кафелем, в помещениях парадной лестницы облицованы плитами из ракушечника; состояние работоспособное;
- д) столбы, колонны – в осмотренной части здания нет;

е) двери и окна – в осмотренной части здания: в помещениях №№ 2, 3, 38, 7, 8 второго этажа – пластиковые, в остальных – деревянные (новоделы), утрачены первоначальные профилировка и расстекловка оконных заполнений, состояние работоспособное; двери – деревянные (новоделы), состояние работоспособное;

ж) лестницы – в осмотренной части здания: литер А – деревянная двухмаршевая лестница, ведущая на антресольный этаж; литер А2 – бетонные, облицованные мраморными плитами лестницы: одномаршевая, ведущая от парадного входа на первый этаж, двухмаршевая, ведущая с первого этажа на второй; состояние работоспособное;

з) лепные, скульптурные и проч. декоративные украшения – в осмотренной части здания: лепной и тянутый штукатурный декор – помещения № 2 первого этажа, помещения № 1 второго этажа; тянутый штукатурный декор потолков – помещения №№ 19, 20 на первом этаже, №№ 9, 13, 14, 17, 20, 29, 30, 31 на втором этаже, наблюдается утрата первоначального рельефа профилированных и лепных элементов в результате проведения многократных ремонтно-штукатурных работ, состояние работоспособное;

и) печи и прочие элементы системы отопления – в осмотренной части здания нет.

4. Живопись (монументальная и станковая) – в осмотренной части здания нет.

5. Предметы прикладного искусства (мебель, осветительные приборы, резьба по дереву, металлу и пр.) – в осмотренной части здания нет.

6. Сад, парк, двор, ворота и ограда – двор, покрытый асфальтом, наблюдается скопление мусора со стороны дворового фасада – между силикатным пристроем к литеру А1 и гаражом; кирпичное, оштукатуренное и окрашенное ограждение с металлической калиткой, примыкает к южному торцевому фасаду литер А, наблюдается фрагментарное разрушение кирпичной кладки, отторжение покрасочного и штукатурного слоёв, трещины, шириной раскрытия до 1,0 см, биодеструкция в местах увлажнения – результат неудовлетворительного состояния систем водоотведения, состояние ограничено работоспособное.

II. План ремонтно-реставрационных работ и благоустройства территории памятника истории и культуры

В целях сохранения памятника и создания нормальных условий для его использования Собственник обязан провести следующие работы:

№ п/п	Наименование исследовательской, проектно-сметной документации и производственных работ	Сроки выполнения	Примечание
1.	Произвести техническую экспертизу материалов и конструкций здания и кирпичного ограждения (фундаментов, стен, перекрытий, стропильной системы, кровли).	До 01.09.2010	Совместно с собственниками, в процентном соотношении.
2.	Разработать ПСД на гидроизоляцию фундамента, усиление стен, ремонт стропильной системы и кровли, установку водостоков, ремонт фасадов.	До 01.03.2011	По результатам экспертизы. Совместно с собственниками, в процентном соотношении.
3.	Разработать ПСД на ремонт внутренних помещений.	До 01.01.2012	-
4.	Разработать дизайн-проект рекламы.	-	В случае её установки.

№ п/п	Наименование ремонтно-восстановительных работ и технической документации	Сроки выполнения	Примечание
1.	Отремонтировать водостоки и отмостки.	До 01.01.2010	Совместно с собственниками, в процентном соотношении.
2.	Установить на фасаде информационную	До 01.06.2011	Совместно с собствен-

	доску со сведениями о здании-памятнике.		венниками, в процентном соотношении.
3.	Освободить главный фасад от инженерного оборудования.	До 01.12.2011	-
4.	Произвести ремонт главного фасада с очисткой облицовки полуподвального этажа. Произвести ремонт кирпичного ограждения.	До 01.10.2012	Совместно с собственниками, в процентном соотношении.
5.	Выполнить работы по гидроизоляции фундамента, ремонту кровли и стропильной системы.	До 01.09.2012	По результатам экспертизы. Совместно с собственниками, в процентном соотношении.
6.	Произвести ремонт внутренних помещений.	До 01.12.2012	-

Примечания: Производство работ разрешается только в соответствии с согласованной документацией, по письменному разрешению Госоргана, уполномоченного в сфере охраны объектов культурного наследия.

III. Особые условия использования памятника

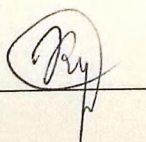
1. Здание памятника может быть использовано Собственником только под учрежденные, служебные и вспомогательные помещения для непромышленных целей, исключающих разрушающее и повреждающее воздействие на здание с соблюдением условий, предусмотренных "Положением об охране и использовании памятников истории и культуры", утвержденным постановлением Совета Министров СССР от 16.09.1982 № 865, Федеральным законом от 25.06.2002 № 73-ФЗ «Об охране объектов культурного наследия (памятников истории и культуры) народов Российской Федерации», Законом Ульяновской области от 09.03.2006 № 24-30 «Об объектах культурного наследия (памятниках истории и культуры) народов РФ, расположенных на территории Ульяновской области».

2. Все подлинные материалы обследований, обмеров, фиксации, проектов заключений, отчетов, исполняемые проектными конторами или мастерскими реставрации памятников по заказу Собственника, по мере их изготовления, передаются последним Госоргану, уполномоченному в сфере охраны объектов культурного наследия, в 10-дневный срок после их получения, безвозмездно.

Приложение:

1. План 1-го этажа здания по адресу: ул. Карла Маркса, д. 5 - 1 лист;
2. План 2-го этажа здания по адресу: ул. Карла Маркса, д. 5 - 1 лист;
3. План антресольного этажа здания по адресу: ул. Карла Маркса, д. 5 - 1 лист.

Представитель Комитета
Ульяновской области
по культурному наследию

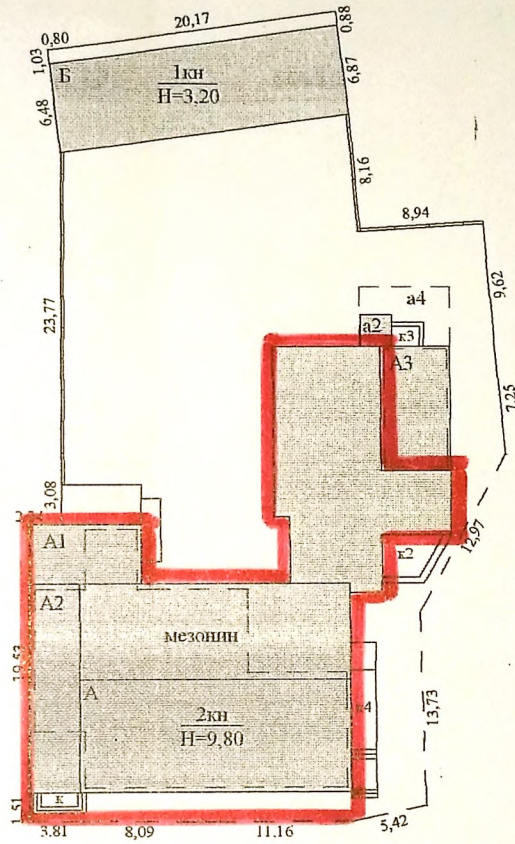
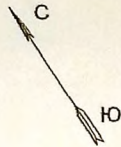


(Е.Н. Куликова)

Представитель Собственника

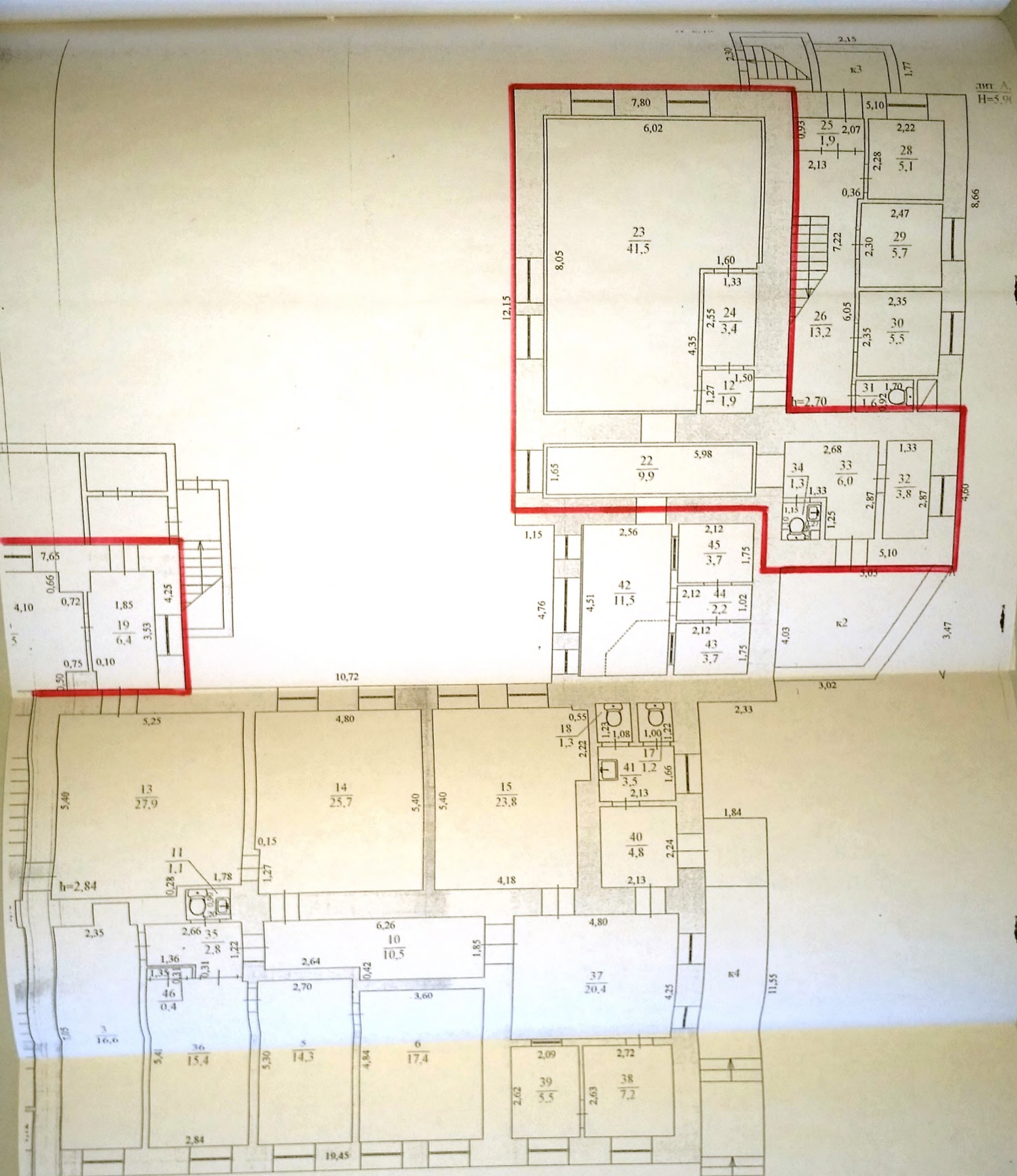


(В.Н. [Имя])



ул. К. Маркса

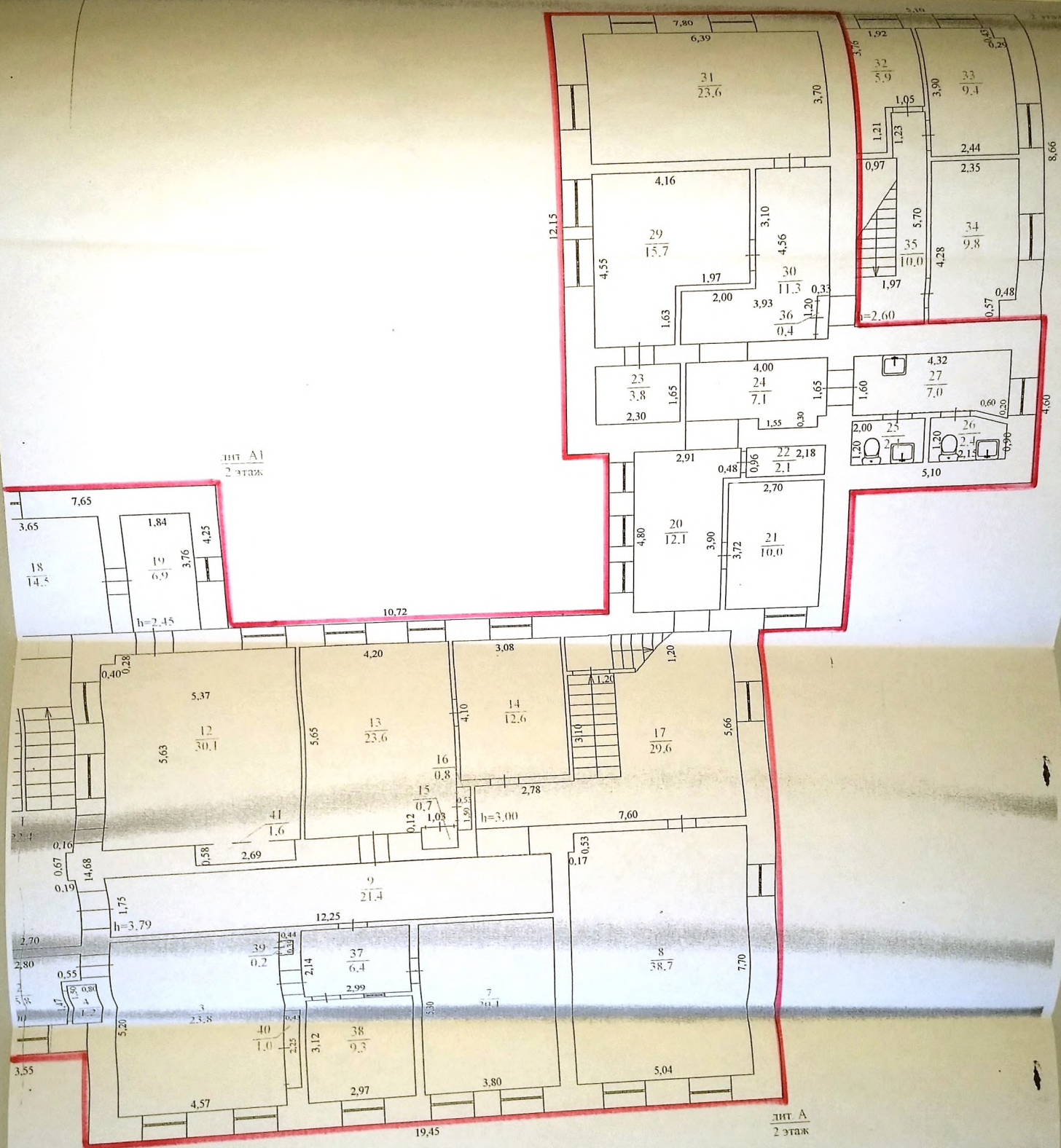
РФ	ФГУП " Ростехинвентаризация- Федеральное БТИ" Ульяновский филиал		инв. №
Лист №.....	План земельного участка		Масштаб 1:500
Дата	Исполнитель	Фамилия И. О.	Подпись
26.01.2000	исполнил	Обмедлохина Н.М.	<i>[Signature]</i>



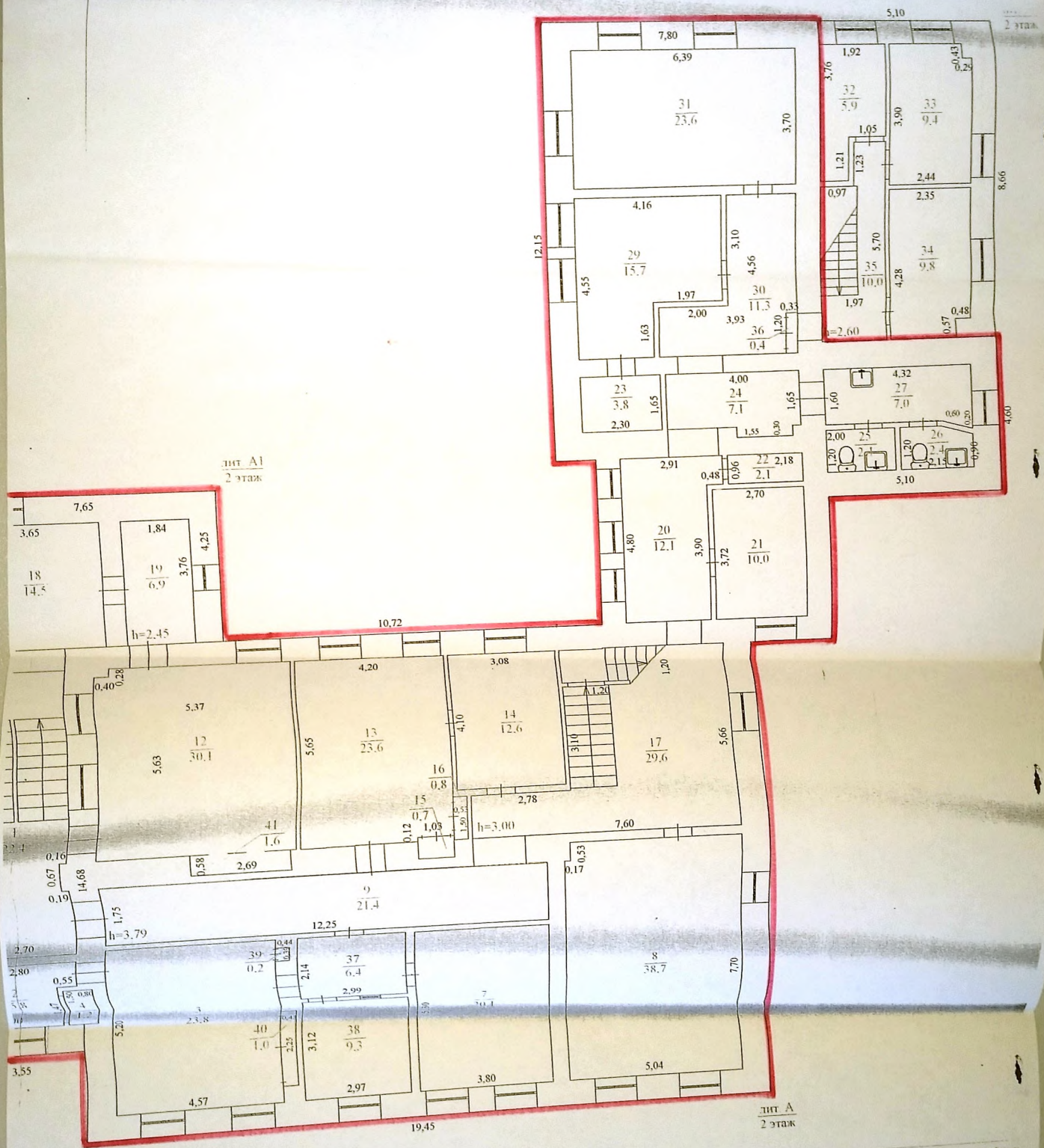
лит А
H=5,90

лит А
H=9,80

Р-Ф	ФГУП "Росгосинвентаризация - Федеральное БТИ"	
	Удольский филиал	
Лист №	Положительный план строения лит. А, А1, А2	
	А3, а2	
Дата	Исполнитель	Фирма И.О.
№ от 2009	Исполнитель	Объект И.М.
Проверка	Подпись А.С.	



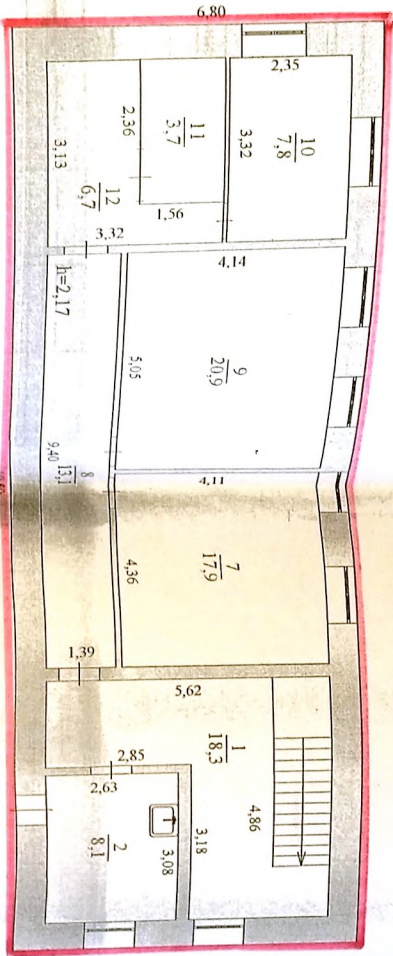
Р Ф	ФГУП "Росгосинвентаризация - Роснефть"		
	Ульяновский филиал		
Лист №	Помпальный план строения лит А		
Дата	Исполнитель	Формат	
26.01.2000	Исполнил	с объектом	
Проектир	Исполнил		



лит. А1
2 этаж

лит. А
2 этаж

Р. Ф.	ИП "Росгестинвестпроект-Росгестинвестпроект"		
Лист №	Дополнительный лист строения лит. А.		
Дата	Исполнитель	Формат	
2001 год	Исполнитель	Схематический	
	Проектировщик	Исполнитель	



Лит. А
Месонин

Р Ф	04/711 Проектирование-Фасадное ЕПФ	инв. №
Дир	Ульяновский филиал	Масштаб
М.....	Полтавский план строения лит. А	1:100
Дата	Исполнитель	Подпись
26.01.2009	Федина И.О.	<i>[Signature]</i>
Исполнил	Обеспечение И.М.	



Пронумеровано, прошнуровано и скреплено печатью *9 февраля* листов.

Председатель Комитета
Ульяновской области
С. М. Хаутнев

Ш.М. Хаутнев